



INFORME ICOVID CHILE

15 de julio de 2021¹

Se mantiene disminución de nuevos casos y hospitalizaciones COVID-19, aunque con alta incidencia y ocupación de camas UCI

Comentario general

A nivel nacional se observa una baja significativa en el número de contagios: 14 de las 16 regiones del país muestran una tendencia a la baja, exceptuando Atacama y Aysén. La única región que no tiene un número de contagios en nivel crítico (nivel rojo) es la de Magallanes. Hay 12 regiones que mantienen su número de reproducción efectivo significativamente menor a 1, mientras las otras cuatro muestran este indicador en valores críticos en torno a 1.

A nivel nacional, el número total de tests PCR informados por mil habitantes por semana aumenta a 18,9 (equivalente a 2,7 tests diarios por mil habitantes) respecto a 18,0 la semana anterior. Vemos un aumento en la cantidad de tests en 14 de las 16 regiones, al tiempo que disminuye la proporción de tests positivos en todas las regiones. La positividad disminuye en la última semana (4-10 julio) a un 4,9% a nivel nacional, observándose esta disminución en todas las regiones. Ninguna región se encuentra en nivel crítico (sobre 10%) en este indicador.

La trazabilidad temprana de cada caso a la autoridad sanitaria (antes de tres días desde inicio de síntomas) muestra una leve alza a nivel nacional, principalmente impulsada por el mejoramiento en los tiempos de examen y laboratorio.

La ocupación de camas UCI a nivel nacional muestra una baja desde 93,8% a 92,1% en promedio esta semana. Si bien la ocupación a nivel nacional muestra una baja leve, sistemática desde comienzos de junio, esta sigue siendo alta: nueve regiones se mantienen sobre el nivel crítico de ocupación de 85%. Esta disminución es provocada por una baja de pacientes COVID-19 en UCI. La proporción de ocupación de camas UCI con pacientes COVID-19 alcanzó un 61,2% a nivel nacional, disminuyendo desde el 66,7% observado durante la semana pasada. Por último, el promedio semanal de uso diario de camas UCI (stock) muestra una disminución para todos los grupos etarios (-16,3% para menores de 50 años, -8,7% para personas entre 50 y 69 años, y -3,1% para personas sobre 70 años). Hasta la semana del 27 de junio, los datos de mortalidad por COVID-19 muestran una baja en todos los grupos etarios, incluyendo al de mayores de 70 años respecto a la semana anterior.

La cobertura de la vacunación por COVID-19 a nivel de la población total del país es de 57,62%. A nivel regional, Magallanes, Ñuble y Valparaíso presentan las mayores coberturas, mientras que Arica y Parinacota y Tarapacá muestran las proporciones más bajas. El aún alto número de personas susceptibles

¹ Este informe analiza información hasta el 10 de julio de 2021

al contagio, junto con otros factores de contexto, mantienen alta la probabilidad de que se vuelvan a presentar brotes epidémicos en los próximos meses.

Tabla 1. Resumen indicadores por región (icovidchile.cl)

	Dimensiones e Indicadores						
	Dinámica de Contagio (04-10/07)		Testeo (04-09/07)	Trazabilidad (27/06-04/07)	Capacidad Hospitalaria (04/07-10/07)		Vacunación 11/07
	R	Carga	Positividad PCR	Tiempo de examen y laboratorio	Uso camas UCI (Rojo>85 %)	Uso COVID camas UCI	Cobertura Porcentual % (esquema completo sobre la población total)
NACIONAL						61,2%	57,6%
Arica y Parinacota						67,8%	51,8%
Tarapacá						68,1%	50,3%
Antofagasta						53,3%	53,4%
Atacama						68,9%	56,9%
Coquimbo						69,5%	57,3%
Valparaíso						63,9%	62,1%
Me tropolitana						62,7%	54,4%
O'Higgins						60,9%	62,4%
Maule						56,7%	61,8%
Ñuble						56,1%	65,4%
Biobío						52,7%	60,2%
La Araucanía						65,0%	59,4%
Los Ríos						69,9%	60,8%
Los Lagos						51,9%	59,7%
Aysén						49,6%	65,2%
Magallanes						39,2%	69,7%

Comentarios por dimensiones

Dimensión 1: Dinámica de Contagios

Carga de enfermedad: número de infectados por cada 100 mil habitantes

A nivel nacional, la carga ha mantenido una disminución significativa durante junio y julio. Esta semana el número estimado de nuevos infectados por cada 100 mil habitantes es de aproximadamente 11,6, manteniéndose la incidencia en estado crítico. Todas las regiones, a excepción de la de Magallanes, mantienen este indicador en estado crítico. La tendencia es a la disminución de casos nuevos en todas las regiones a excepción de Atacama y Aysén, que muestran un aumento de aproximadamente 22% y 8%, respectivamente. Las regiones que han disminuido su carga de manera significativa durante los últimos siete días son las macrozonas centro sur y sur: Metropolitana (-12%), O'Higgins (-15%), Maule (-12%), Biobío (-12%), La Araucanía (-23%), Los Ríos (-20%), y Los Lagos (-32%).

Tasa de transmisión: número de reproducción efectivo

A nivel nacional, el número de reproducción efectivo (que representa el número de personas promedio que puede contagiar un caso) se ha mantenido significativamente bajo 1 durante junio y julio de este año. Esta semana se estima un valor de entre 0,80 y 0,88. Ninguna región muestra un valor de este indicador significativamente mayor a 1, y 12 regiones mantienen este indicador significativamente menor a 1, siendo la excepción Arica y Parinacota, Tarapacá, Atacama, y Aysén, que muestran un valor en torno a 1.

Dimensión 2: Testeo

A nivel nacional, el número total de tests PCR informados por mil habitantes por semana aumenta a 18,9 (equivalente a 2,7 test diarios por mil habitantes) en comparación con el 18,0 de la semana anterior. Se observa un aumento en la cantidad de test en 14 de las 16 regiones, al tiempo que disminuye la proporción de tests positivos respecto del total de test efectuados en todas las regiones del país. La positividad disminuye en la última semana (4-10 julio) a un 4,9% a nivel nacional, desde un 6,6% la semana anterior (27 de junio) y 8,0% hace dos semanas (20 de junio). Por otra parte, todas las regiones disminuyeron la proporción de tests positivos respecto de la semana anterior: ninguna región se encuentra en nivel crítico (sobre 10%). Hay siete regiones que se encuentran en nivel naranja, siete en nivel amarillo, y Tarapacá y Magallanes se encuentran en nivel verde, es decir, el indicador se encuentra bajo el umbral de riesgo. A su vez, Los Ríos (8,9%) y La Araucanía (6,8%), Atacama (5,7%), y Metropolitana (5,6%) son las regiones que tienen mayor positividad.

Es importante recordar que estos indicadores se refieren solo a tests de PCR y no incluyen test de antígeno. Y aproximadamente un 10% de los casos COVID-19 confirmados son por test de antígeno ([enlace](#)).

Dimensión 3: Trazabilidad

Nota: la cadena de eventos que va desde el inicio de síntomas, la consulta, el testeo, procesamiento de laboratorio hasta la confirmación de PCR positiva a la autoridad sanitaria generan rezagos en los datos,

por lo cual es necesario calcular estos indicadores excluyendo la última, dos últimas o tres últimas semanas de datos para el indicador de laboratorio, consulta y confirmación temprana respectivamente. Para este informe, el tiempo de laboratorio abarca la semana del 27 de junio al 4 de julio, la consulta temprana del 20 al 26 junio y la confirmación temprana la semana del 13 al 19 de junio.

Consulta temprana

La consulta temprana (que señala la proporción de personas sintomáticas sospechosas que consultan y son ingresadas a Epivigila dentro de dos días desde el inicio de síntomas) desde mediados de marzo se ha mantenido fluctuando en una banda entre el 51% y 55% de logro a nivel nacional. La semana que se reporta continúa esa tendencia, alcanzando a nivel nacional 53% de logro. Las regiones de La Araucanía, Los Ríos y Aysén tienen proporciones inferiores de logro a la media nacional, mientras que el mejor desempeño, cercano al 70%, se registra en Arica y Parinacota. En el caso de Atacama, que también ha mostrado un muy buen desempeño en este indicador, muestra una baja notable —de 69% a 59%— comparando la semana que se informa en este reporte (20 al 26 de junio) con la inmediatamente anterior (13 al 19 de junio).

Tiempo de examen y laboratorio

La proporción de exámenes de laboratorio informados dentro de 24 horas desde la notificación médica, desde fines de marzo, muestra una tendencia sostenida al aumento. La semana reportada en este informe sigue esa tendencia, superando incluso a lo observado la semana anterior, y acercándose al 80% de logro a nivel nacional. Esta alza se produce en un contexto en que el número de exámenes PCR realizados es alrededor de 18 test por 1.000 habitantes a nivel nacional, a los que se suman los tests rápidos de antígeno.

A nivel regional, seis de las 16 regiones presentan proporciones de logro superiores al 80%, incluso superando el 90%, como es el caso de Biobío (92%) y Maule (90%). La Región de Atacama, que a principios de abril estaba en nivel rojo, no superando el 10% de exámenes informados dentro de 24 horas, se encuentra en color amarillo, alcanzando casi el 60%. También Tarapacá, que era una de las más rezagadas en este indicador, ha aumentado en el mismo período su proporción, desde 30% hasta 63%.

Confirmación temprana

La confirmación temprana de cada caso a la autoridad sanitaria (antes de tres días desde el inicio de síntomas) muestra una leve alza a nivel nacional: del persistente 52% de las últimas semanas, aumenta casi a 53% en la semana que se reporta en este informe. Comparando la semana del 13 al 19 de junio con la previa, se observa que la Región de Arica y Parinacota sigue aumentando (de 74,5% a 78,6%) la proporción de casos que inician el proceso de trazabilidad oportunamente. Las regiones de Magallanes y Maule también muestran un buen desempeño en trazabilidad temprana, con indicadores de logro superiores al 67% y 61% respectivamente. Por el contrario, Coquimbo, Valparaíso, La Araucanía y Los Ríos, aún muestran niveles de trazabilidad temprana que están lejos de alcanzar un óptimo desempeño que permita actuar sobre la cadena de contagio en forma oportuna. Las restantes regiones fluctúan entre 51% y 56% de logro. Además, en Atacama y Aysén se producen alzas importantes en relación con la semana inmediatamente anterior a la reportada en este informe: de 45,2% a 53,4% en la primera, y de 45% a 55% en la segunda.

Cabe señalar que este indicador ha tenido un aumento sostenido desde fines de marzo, cuando solo alcanzaba el 41% de logro a nivel nacional.

Dimensión 4: Capacidad Hospitalaria

Ocupación UCI

La ocupación de camas UCI a nivel nacional muestra una baja a 92,1% en promedio esta semana, desde un 93,8% la semana anterior (27 junio) y 95,0% hace dos semanas (20 de junio). Si bien la ocupación de camas UCI a nivel nacional muestra una baja leve, aunque sistemática desde comienzos de junio, la ocupación sigue siendo alta y, por ello, motivo de alerta y preocupación. Hay nueve regiones que se mantienen sobre el nivel crítico de ocupación de 85%. Las regiones con mayor proporción de camas UCI utilizadas son Los Ríos (97,4%), Valparaíso (97,2%), Metropolitana (94,8%), La Araucanía (94,8%), Antofagasta (93,3%), Coquimbo (93,0%) y Atacama (91,2%). Esta disminución es provocada por una baja relativa de pacientes COVID-19 en UCI, como se indica en la siguiente sección. Es muy probable que la ocupación de UCI se mantenga en un nivel alto por el esperable aumento de pacientes no COVID-19, lo que mantendrá al sistema de salud tensionado, requiriendo la mantención de medidas de autocuidado en la población.

Ocupación UCI por pacientes COVID

La disminución en la ocupación de camas UCI se explica por una baja relativa de ocupación UCI de pacientes COVID-19. La proporción de camas UCI con pacientes COVID-19 alcanzó un 61,2% a nivel nacional esta semana, disminuyendo desde 66,7% respecto de la semana pasada (27 de junio) y 70,6% hace dos semanas (20 de junio). Las regiones con mayor demanda hospitalaria asociada a pacientes críticos COVID-19 (4 al 10 de julio) son Los Ríos (69,9%), Coquimbo (69,5%), Atacama (68,9%), Tarapacá (68,1%), y Arica y Parinacota (67,8%).

Tasa de variación semanal en hospitalizaciones COVID

Este indicador solo está disponible a nivel nacional, y mide el cambio relativo en la demanda hospitalaria por pacientes COVID-19 totales (stock en camas de todo tipo: básica, media, UCI, UTI). La tasa de variación en hospitalizaciones COVID-19 muestra valores negativos (disminución en las hospitalizaciones) desde el 22 de junio, con un 14% de disminución el último día disponible (13 de julio). Si bien este resultado es alentador, es importante interpretarlo con cautela debido a la aún alta ocupación de camas UCI a nivel nacional (92,1%).

Hospitalizaciones diarias promedio de pacientes COVID en camas UCI según edades

El promedio de uso diario de camas UCI (stock) en la semana del 4 al 10 de julio, muestra una disminución relativa para todos los grupos considerados. Observamos disminuciones de 16,3% para menores de 50 años (888 casos), 8,7% para el grupo entre 50 y 69 años (1.253 casos), y 3,1% para el grupo sobre 70 años (482 casos). Esto confirma los resultados alentadores de ocupación de camas UCI por pacientes COVID-19, que esperamos se mantengan en las próximas semanas de acuerdo con los indicadores de dinámica de contagio observada.

Dimensión 5: Otros indicadores

Mortalidad por Covid según grupos de edad

En este informe, en base a los datos DEIS (confirmados por laboratorio y probables) analizamos la tendencia de muertes por COVID-19 hasta la semana del 27 de junio para evitar efectos de rezago en la clasificación de muertes o en su validación. Los datos sugieren que hubo una disminución de 5,3% en el

grupo de mayores de 70 años (638 casos), 0,3% en el grupo entre 50 y 69 años (307 casos), y 15,4% en el grupo de menores de 50 años (77 casos) respecto de la semana anterior.

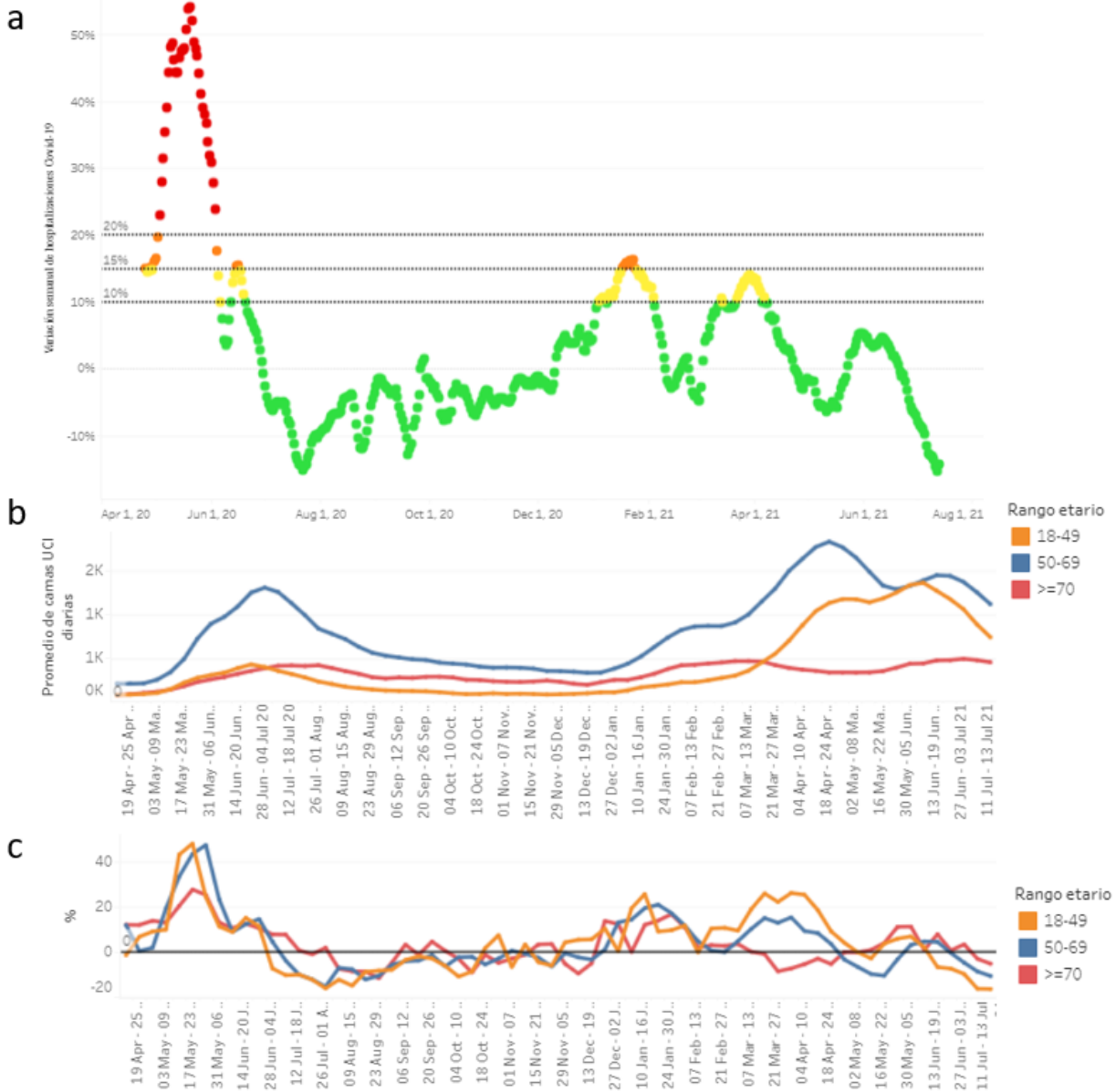
Vacunación Covid

La cobertura de vacunación completa con vacunas de dos dosis es de 88,7%, 87,7% y 61,1% para las personas mayores de 70 años, entre 50 y 69 años y menores de 50 años, respectivamente. El grupo conformado por las personas menores de 50 años fue el que tuvo el mayor incremento en la cobertura de vacunación completa durante la última semana (de 57,48% a 61,08%). Los otros dos grupos que alcanzaron la tercera semana de junio el 90% de cobertura en la primera dosis, han tenido desde entonces solo variaciones de índole decimal.

La vacunación completa, ya sea con segunda dosis o dosis única (vacunas que solo requieren dosis única), de acuerdo con datos del DEIS actualizados al 12 de julio se ha logrado aplicar a 11.399.491 personas. La cobertura de la vacunación por COVID-19 al 11 de julio a nivel de la población total del país, es de 57,62%. A nivel regional, Magallanes, Ñuble y Valparaíso presentan las mayores coberturas, mientras que Arica y Parinacota y Tarapacá muestran las proporciones más bajas, aunque, a diferencia de la semana previa, ambas ya superaron el 50% de cobertura.

Es importante tener en cuenta que, a pesar de los importantes avances en el proceso de vacunación, una alta proporción de la población aún es susceptible de contagio por Covid. La población susceptible, la efectividad de la vacuna en torno a 65% y otros factores de contexto, como la presencia en el país de variantes más contagiosas, los ambientes cerrados por época invernal, el relajamiento de medidas restrictivas de movilidad y la disminución esperada de anticuerpos en esta época del año, mantienen alta la probabilidad de que se vuelvan a presentar brotes epidémicos en los próximos meses.

ANEXOS



Ocupación de camas COVID-19 a nivel nacional. (a) tasa de variación semanal de hospitalizaciones totales COVID-19 (cama básica, media, UCI, UTI), (b) promedio diario de camas UCI COVID-19 según edad y semana epidemiológica, (c) cambio relativo (%) del promedio de camas UCI COVID-19 respecto a semana anterior según grupos de edad. La ocupación de camas UCI a nivel nacional se mantiene en un nivel muy alto, con un 92,1% de ocupación. Sin embargo, los gráficos muestran una baja sostenida en la

demanda hospitalaria por pacientes COVID-19 en la última semana a nivel nacional, para todos los grupos de edad.

ICOVID Chile es un esfuerzo conjunto de la Universidad de Chile, la Pontificia Universidad Católica de Chile y la Universidad de Concepción, a partir de un convenio de colaboración con el Ministerio de Salud y el Ministerio de Ciencia, Tecnología, Conocimiento e Innovación. Este convenio, que nos permite tener acceso a datos recopilados por el Ministerio de Salud, como parte del seguimiento de la pandemia provocada por el virus SARS-CoV-2, tiene como objetivo contribuir al cálculo de indicadores que permitan entregar información clara y oportuna a autoridades, medios de comunicación, ciudadanía y comunidad científica para apoyar la toma de decisiones relativas a la pandemia y entender su evolución.

En la legislación vigente en Chile, estos datos están bajo la tutela del Ministerio de Salud de Chile y le corresponde a dicho ministerio la decisión de su distribución pública. Los investigadores de ICOVID Chile no utilizarán en forma privilegiada estos datos para llevar a cabo trabajos que generen publicaciones científicas o de otra índole, en la medida en que ellos no estén disponibles de forma pública para el resto de la comunidad