
Centro UC
Encuestas y Estudios
Longitudinales

Estudio Longitudinal Empleo-Covid19: Datos de empleo en tiempo real

DAVID BRAVO
ERNESTO CASTILLO

Centro UC de Encuestas y Estudios Longitudinales
Seminario y Conferencia de Prensa, 19 de abril, 2021

Facultad de Ciencias Sociales, Pontificia Universidad Católica de Chile
Av. Vicuña Mackenna 4860, Edificio Centro de Innovación, piso 4, Macul, Santiago, Chile
Teléfono (56-2) 2354 1792 | encuestasyestudios@uc.cl | [@EncuestasUC](https://twitter.com/EncuestasUC)

[www.
encuestas.
uc.cl](http://www.encuestas.uc.cl)

Presentación

I. Introducción y Metodología.

II. La situación del empleo y el mercado laboral en la primera semana de abril de 2022.

I. Introducción y Metodología

I. El estudio longitudinal

- El actual estudio longitudinal Empleo-Covid 19 es una iniciativa académica basada en el seguimiento de una muestra representativa de aproximadamente 16 mil hogares en todo el país, iniciada en 2016.
- Considera levantamientos de información en los mismos hogares entre 2020 y 2024, lo que permitirá estudiar de manera más rigurosa la dinámica social en este periodo.
- Producto de la pandemia, se decidió realizar encuestas mensuales para la mayor parte de 2020 para contribuir a la entrega de información oportuna sobre el mercado laboral. La prolongación de la crisis llevó a prorrogar la realización de encuestas mensuales también en 2021.

I. Las encuestas mensuales en 2020-2022

- No obstante el limitado financiamiento (fundamentalmente académico) disponible, en 2020 se implementaron 8 encuestas mensuales a partir de mayo de 2020.
- Este ejercicio se reiteró en 2021 con otras 8 rondas de la encuesta.
- El impacto positivo de este proyecto, su carácter de bien público y la situación de emergencia laboral en la que aun se encontraba el país a inicios de 2022, junto con el advenimiento de una nueva administración de Gobierno con importantes desafíos llevó al Centro UC a continuar con este proyecto durante el presente año.

I. Datos de empleo en tiempo real

- Con este proyecto se ha podido mostrar:
 - Que es posible implementar encuestas con diseño muestral riguroso y probabilístico, en base a una selección aleatoria de viviendas, pero con datos que puedan recogerse de manera rápida.
 - Que la información oportuna, de ser utilizada para el diseño de políticas públicas, puede disminuir los rezagos en la aplicación de estas políticas.
 - Que una fuente de información sobre el mercado laboral, adicional a la fuente oficial, puede añadir gran valor a la comprensión del estado actual y desafíos de este.

I. Datos de empleo en tiempo real

- Durante 2020 y 2021 los datos de la encuesta permitieron:
 - Adelantar en general en un par de meses los datos y tendencias de las encuestas del INE.
 - Ser la primera encuesta (primeros días de mayo de 2020) en mostrar la magnitud de la crisis en el empleo y los ingresos de los hogares. En ese momento la encuesta del INE mostraba una caída de 121 mil empleos mientras que la nueva encuesta mostró una pérdida de 1,4 millones de empleos a esa fecha.
 - A mediados de junio de 2020 la Encuesta UC mostró una pérdida de 2 millones de empleos, situación aproximada por el INE 45 días después.
 - Adelantar en 2,5 meses respecto de la Encuesta del INE el anuncio de que se había tocado fondo en la caída de empleo y se iniciaba la recuperación (Encuesta UC: 23 de agosto 2020; INE: 31 de octubre 2020).

I. Datos de empleo en tiempo real

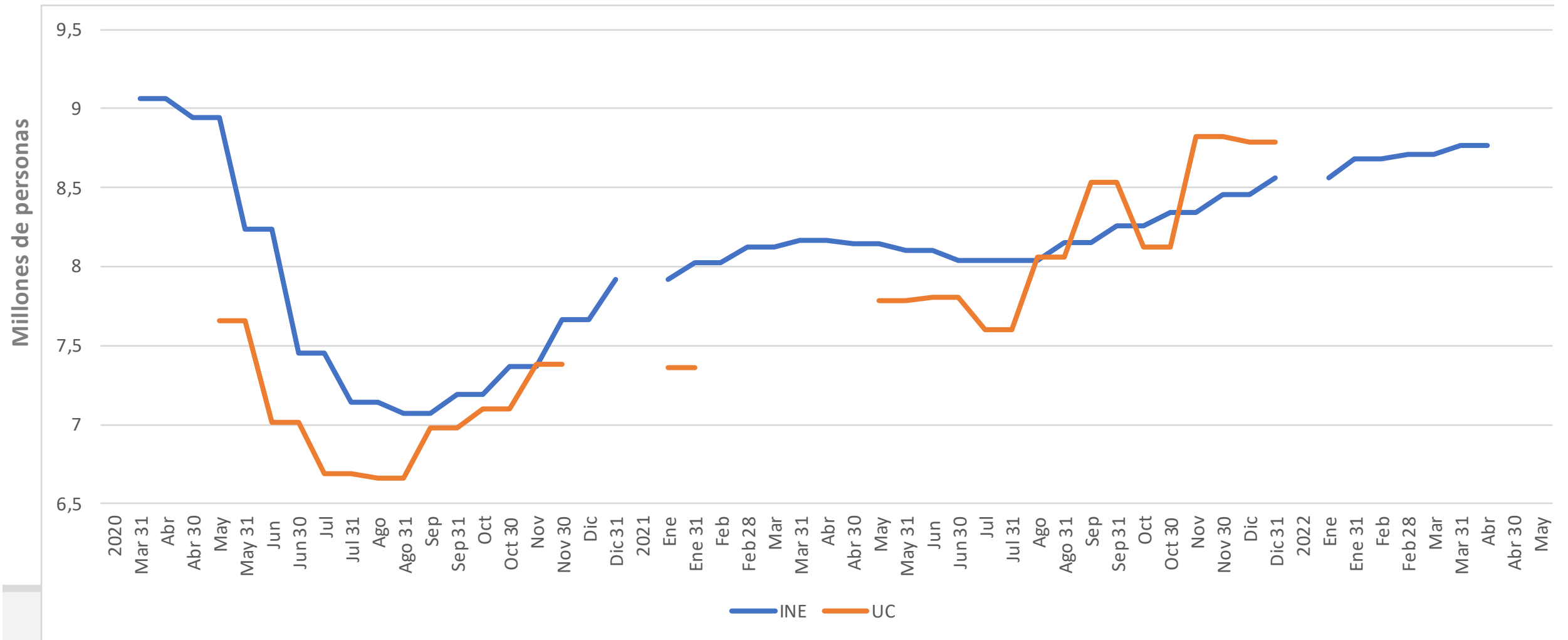
- Durante 2020 y 2021 los datos de la encuesta permitieron:
 - Después del estancamiento en la recuperación del empleo observada en el primer semestre de 2021, la Encuesta Empleo UC captura el cambio de tendencia en la encuesta presentada el 11 de Agosto de 2021, que posteriormente es apreciable en parte en los datos del INE que entrega al 30 de Septiembre de ese año.
 - En los últimos datos que entregó la Encuesta UC el 23 de noviembre de 2021, el nivel de empleo llegó a 8,8 millones de personas, el más alto durante la pandemia. La Encuesta INE recién mostró un nivel similar en los datos entregados el 31 de marzo de 2022.

Dos hitos a esperar en 2022:

- Alcanzar el número absoluto de empleos que había antes de la pandemia (9,06 millones);
- Alcanzar la misma tasa de ocupación existente antes de la pandemia (58,2%).

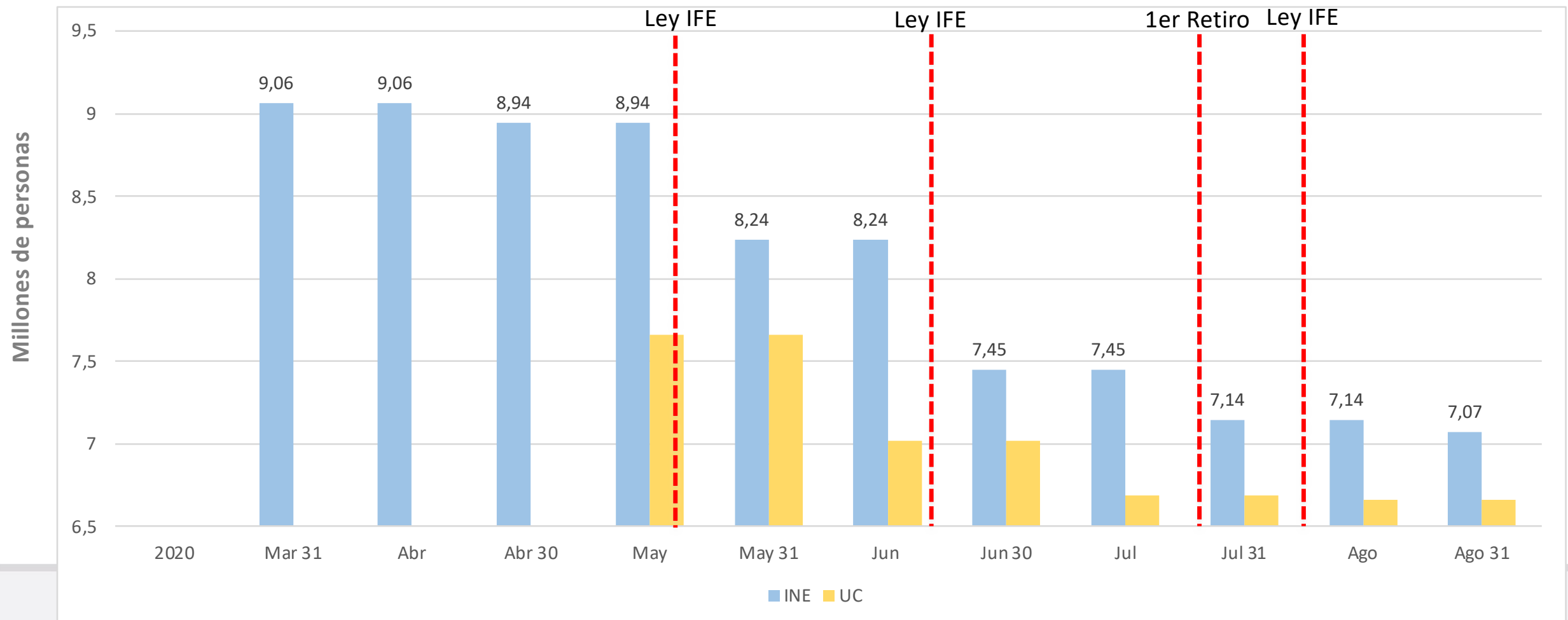
Los datos de Empleo-UC han permitido adelantar la evolución del empleo durante la pandemia

Datos sobre total de ocupados a nivel nacional reportados por Encuestas Empleo INE y UC por orden cronológico



La importancia de contar con datos oportunos para tomar decisiones de políticas públicas: el año 2020

Datos sobre total de ocupados a nivel nacional reportados por Encuestas Empleo INE y UC por orden cronológico

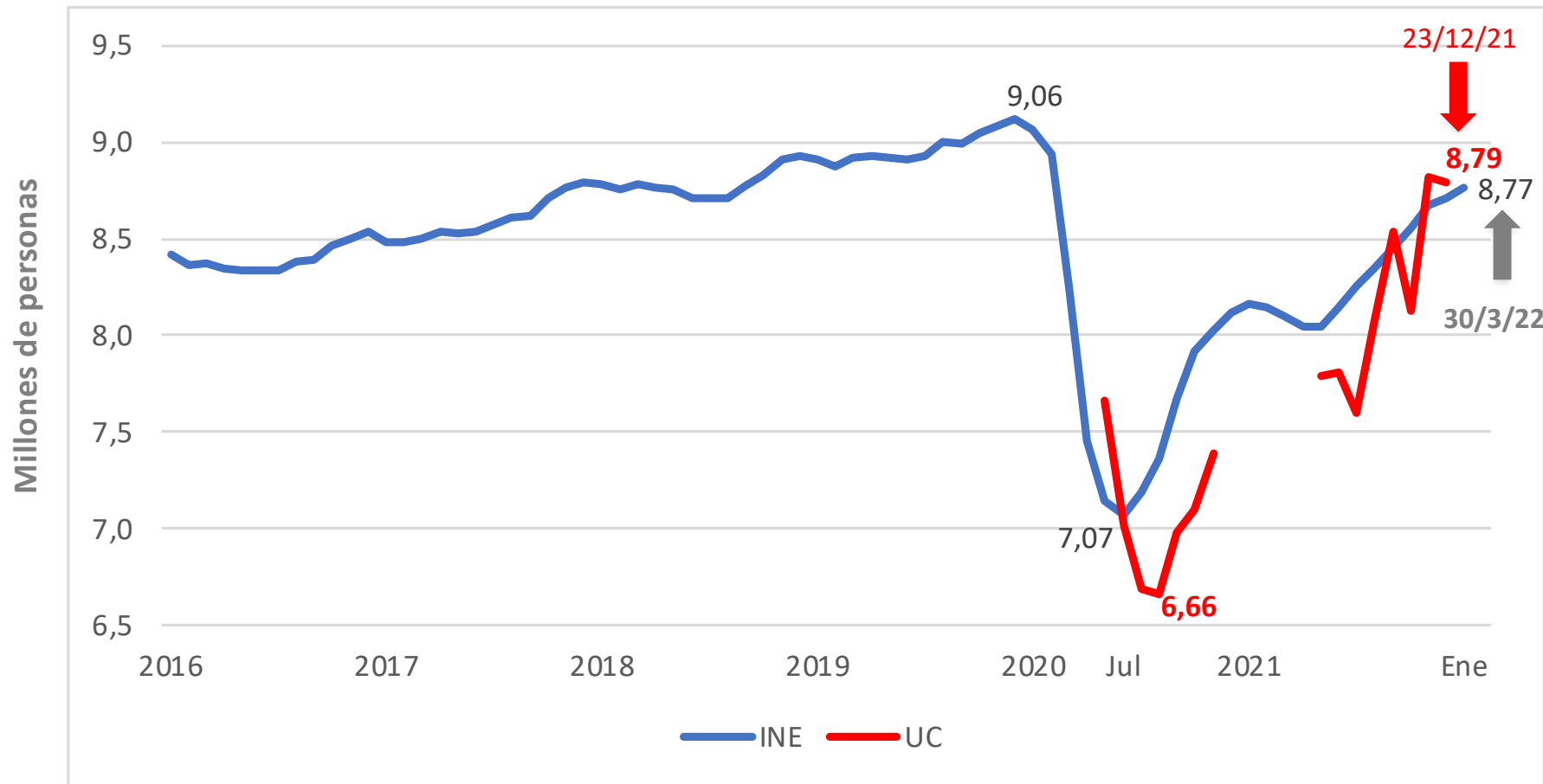


I. Descripción del estudio de este mes

- Estudio longitudinal en base a muestra de hogares previamente empadronados en 2016 y actualizados a 2021.
- Representativo a nivel nacional con cobertura del 98% de la población.
- Tamaño muestral del levantamiento de este mes: **2.940** hogares con información sobre **7.922** personas.
- Recolección de información: entre el viernes 8 y el domingo 17 de abril de 2022.
- Semana de referencia de la encuesta: la semana comprendida entre el lunes 4 al domingo 10 de abril .
- Método de levantamiento: encuesta telefónica.

II. La situación del empleo y el mercado laboral la primera semana de abril: aspectos a destacar

(0) La situación del empleo considerando hasta la encuesta UC anterior

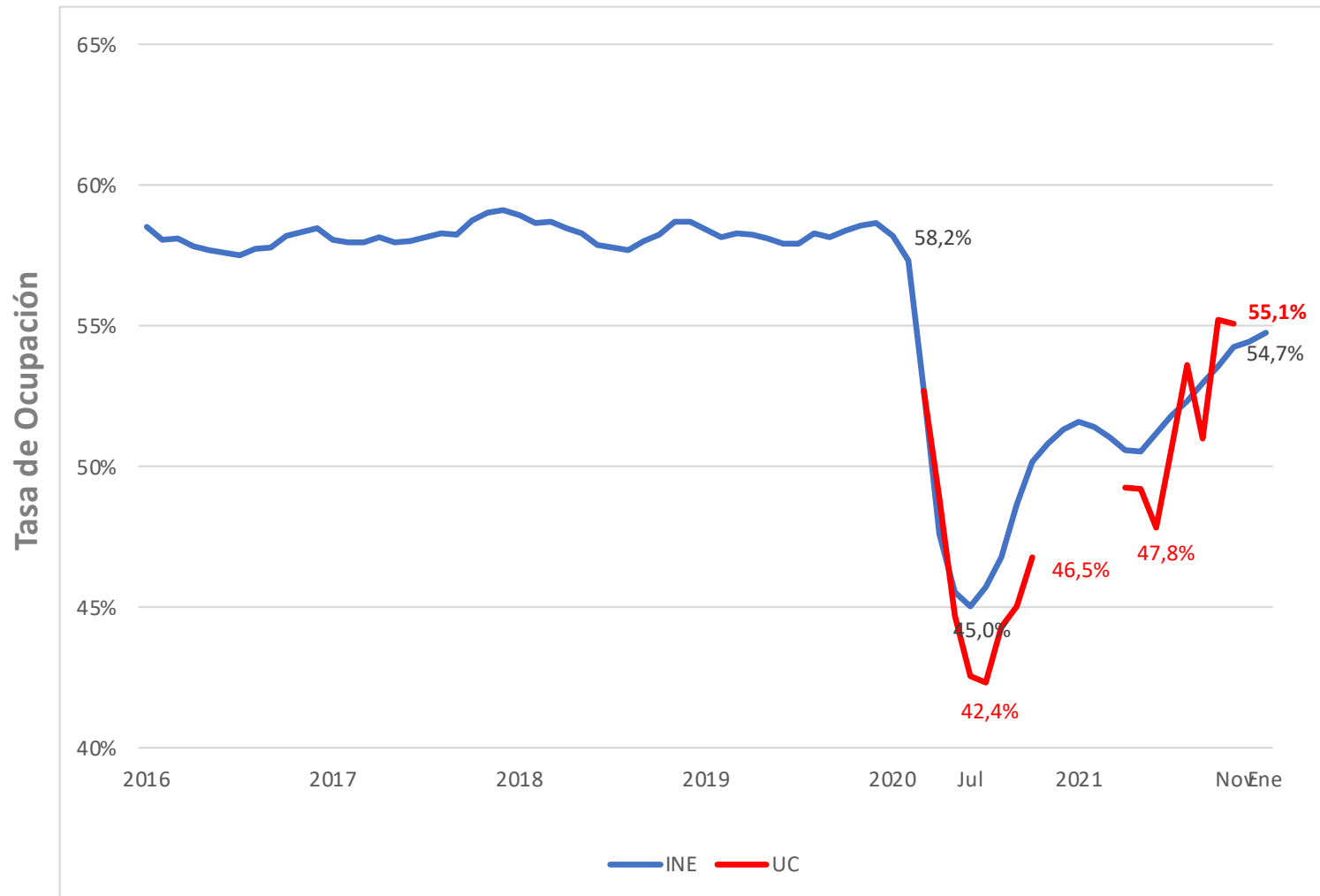


La última encuesta empleo-UC (presentada en diciembre 2021) con la situación de la primera semana de diciembre indicó un total de 8,79 MM de ocupados, 272 mil personas menos que en el mes anterior al inicio de la pandemia (9,06 MM). Es decir, un nivel 3% inferior a la situación pre-pandemia.

No hubo encuestas UC en los 3 meses siguientes.

La última encuesta del INE se presentó el 30 de marzo de 2022 con la situación para el trimestre Dic21-Feb22. Esto corresponde aproximadamente al mes de enero 2022. El INE reportó 8,77 MM de ocupados, 295 mil personas menos que antes de la pandemia (un nivel 4% inferior).

(0) La situación del empleo considerando hasta la encuesta UC anterior



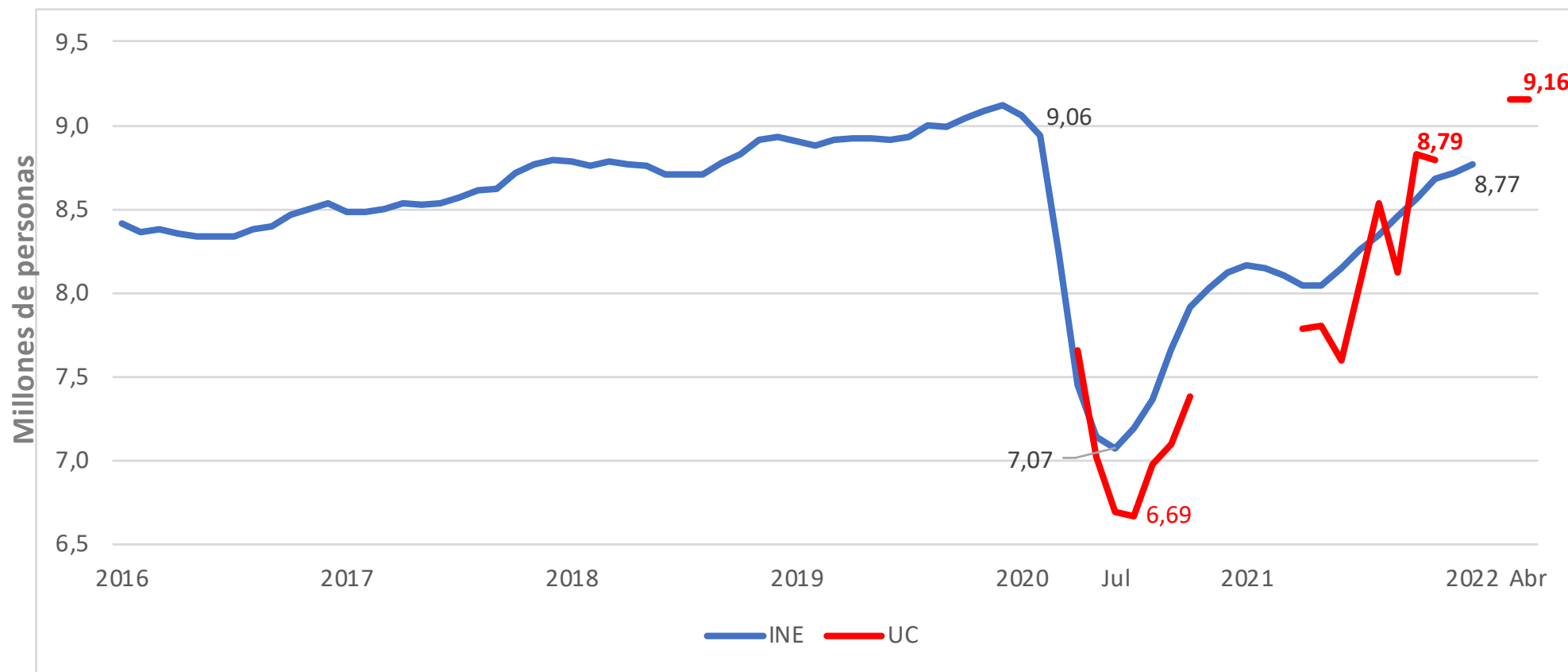
La tasa de empleo o tasa de ocupación equivale a la proporción de la población de 15 años o más que está ocupada.

La última encuesta empleo-UC (presentada en diciembre 2021) con la situación de la primera semana de diciembre indicó una tasa de ocupación de 55,1%, inferior aun en 3,1 pp respecto del mes anterior al inicio de la pandemia (58,2%). No hubo encuestas UC en los 3 meses siguientes.

La última encuesta del INE presentada el 30 de marzo de 2022 con la situación para el trimestre Dic21-Feb22 indicó una tasa de ocupación de 54,7%, inferior en 3,5 pp respecto de la situación pre-pandemia.

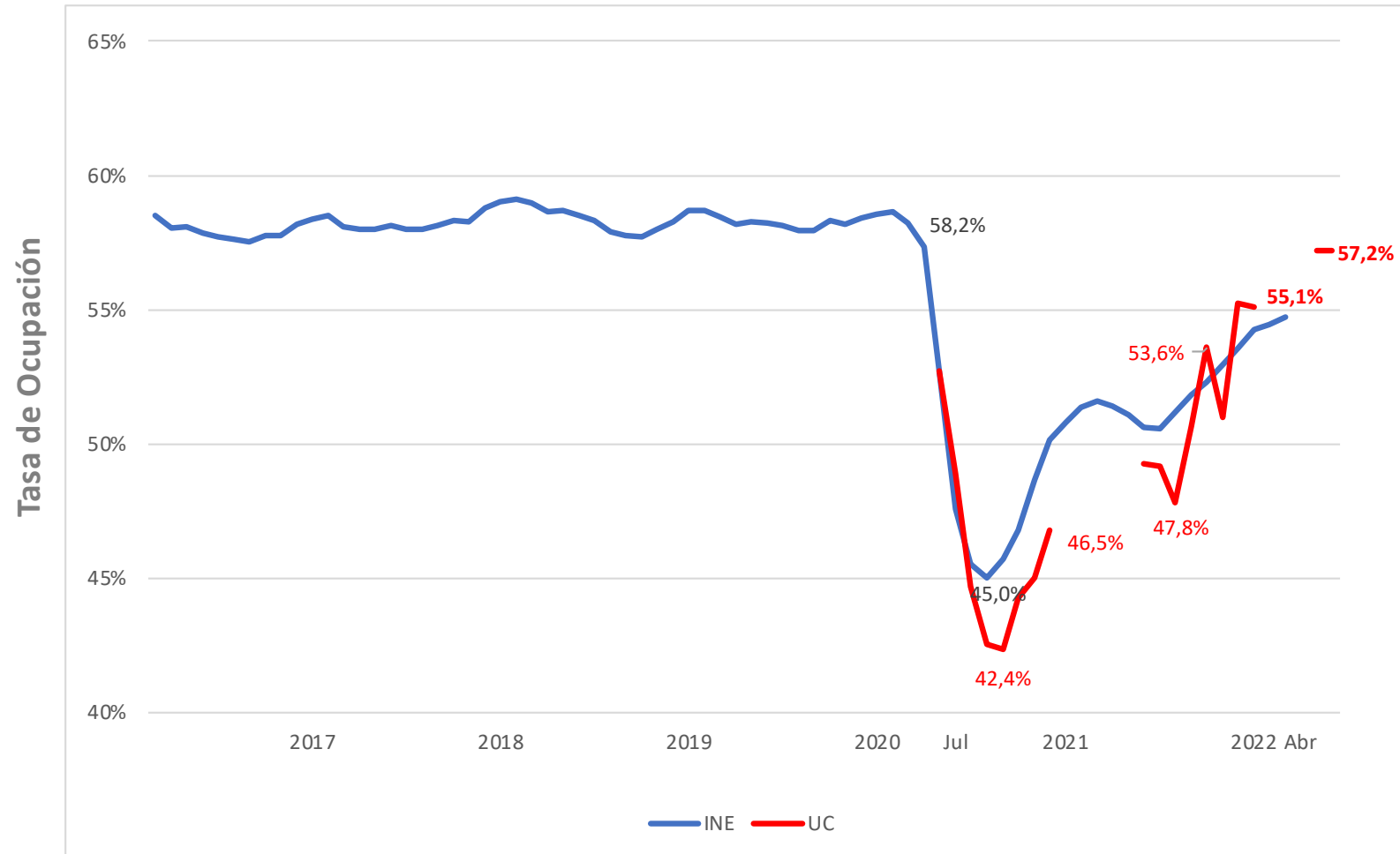
El último dato del INE se traduce en una falta de 556 mil empleos mientras que el último dato de la UC implicaba una falta de 533 mil empleos para estar en una situación equivalente a la de pre-pandemia.

(1) Abril 2022: se recupera la totalidad de los empleos perdidos durante la pandemia



Durante la primera semana de abril se encuentra que el número total de ocupados es de 9,16 millones de personas, superando por primera vez el número de personas ocupadas con anterioridad a la pandemia.

(2) Abril 2022: Tasa de ocupación se recupera fuertemente quedando a 1 punto porcentual de su nivel pre-pandemia

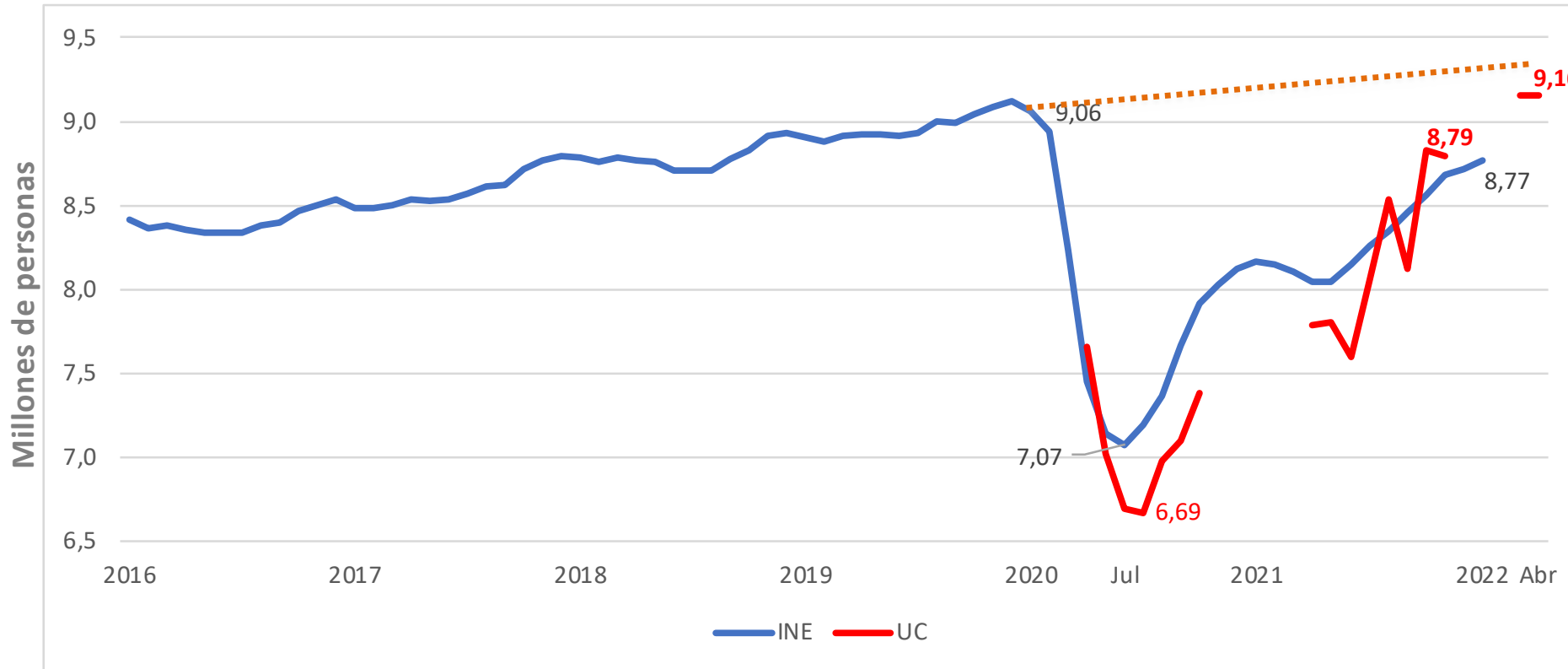


La tasa de empleo cayó desde 58,2% a 45% (INE) y a 42,4% (UC) en el peor mes de la pandemia.

De esa enorme caída (13-16 pp-puntos porcentuales) los datos UC para la primera semana de abril 2022 muestran que solo falta recuperar 1 pp para que el mercado laboral exhiba una situación equivalente a la de pre-pandemia.

La tasa de empleo o tasa de ocupación equivale a la proporción de la población de 15 años o más que está ocupada.

(3) Empleos requeridos para recuperar la situación pre-pandemia se reducen a 165 mil

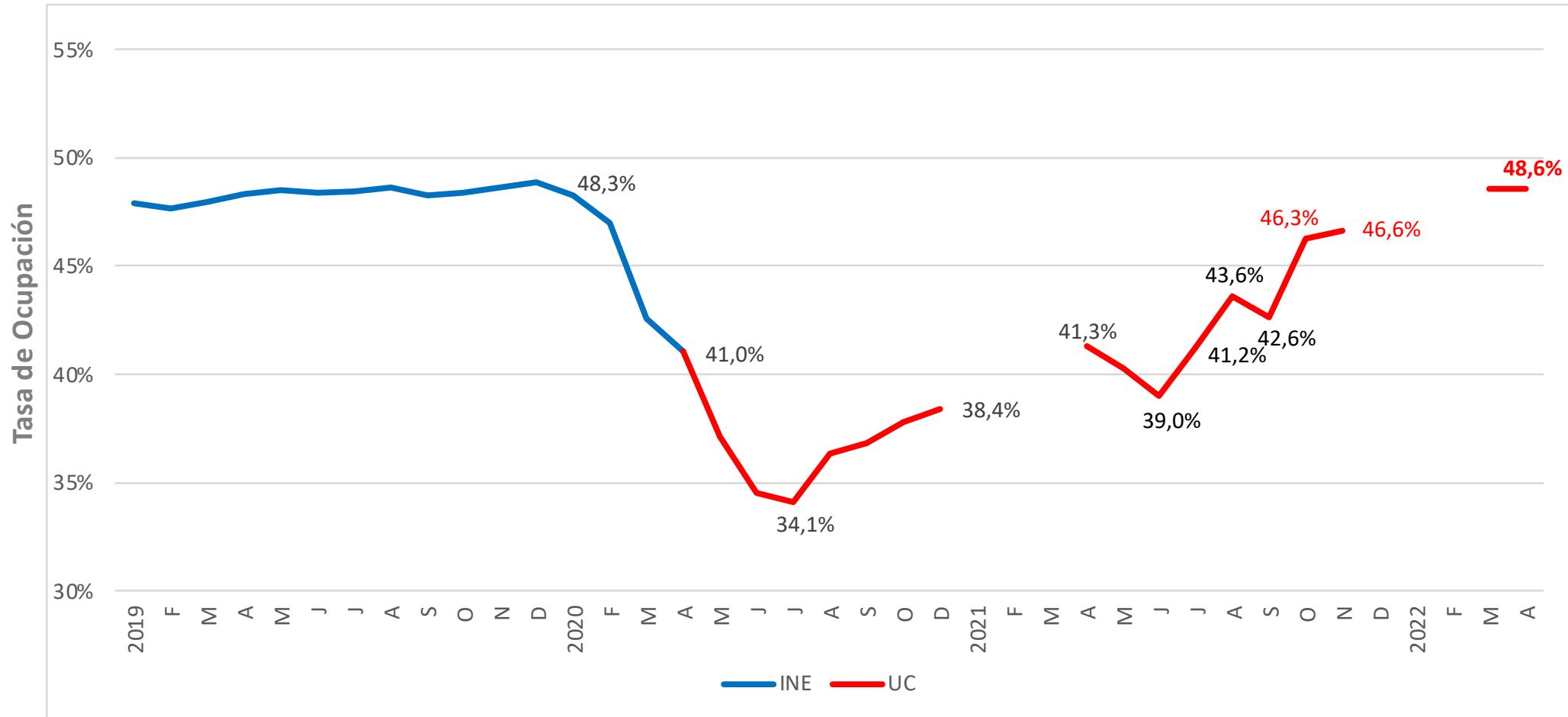


165 mil

Si bien se recuperó el nivel de ocupados previo a la pandemia (9,06 MM), han pasado 2 años desde el inicio de esta y la población en edad de trabajar ha aumentado en 447 mil personas. Para tener la misma tasa de ocupación pre-pandemia (58,2%), se requeriría tener un número total de 9,33 MM de ocupados. Es decir, aun falta por recuperar otros 165 mil empleos.

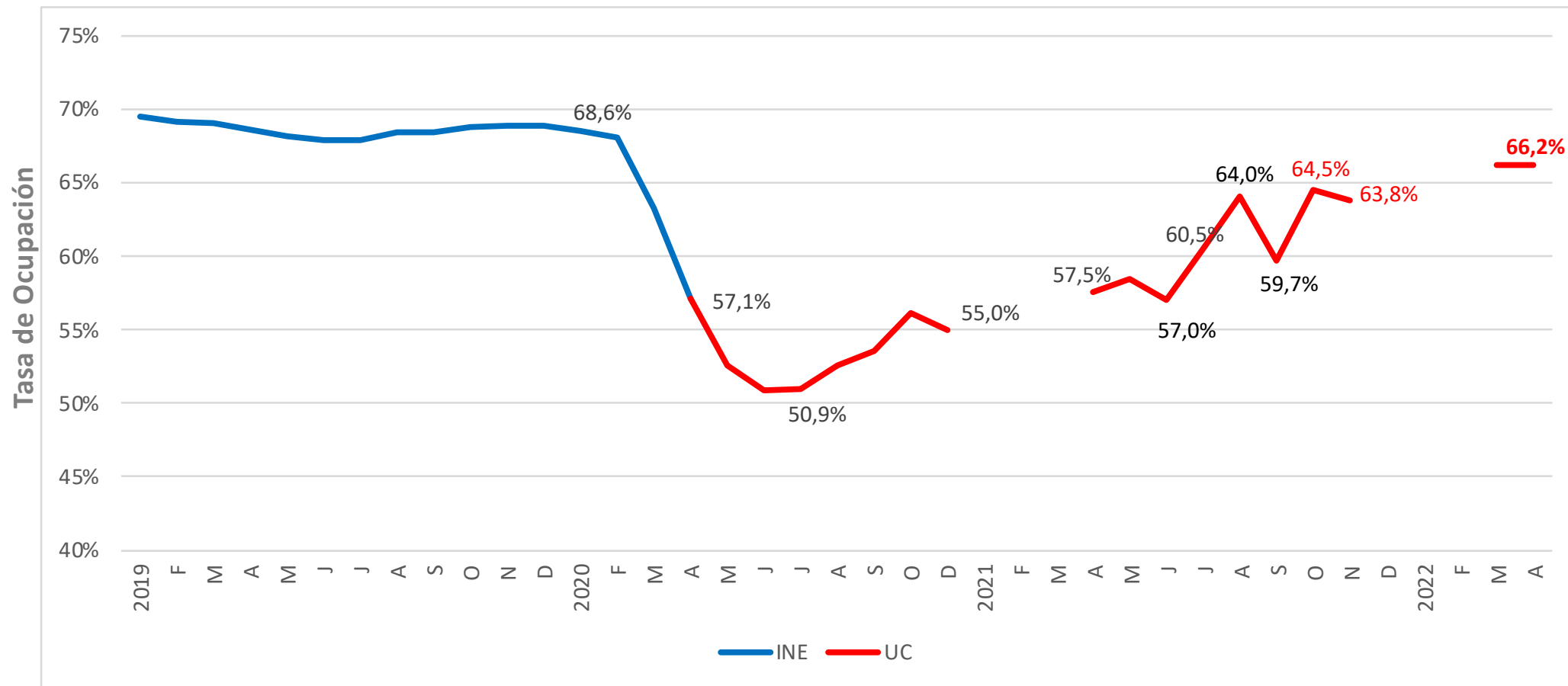
Últimos datos del INE (presentados el 30/3/2022) implicaban una mayor magnitud de la emergencia laboral 3,4 veces superior: **556** mil empleos aun por recuperar (295 mil para alcanzar los 9,06 MM de ocupados y otros 261 mil por el crecimiento de la población).

(4) Mujeres recuperaron su situación pre-pandemia antes que los hombres



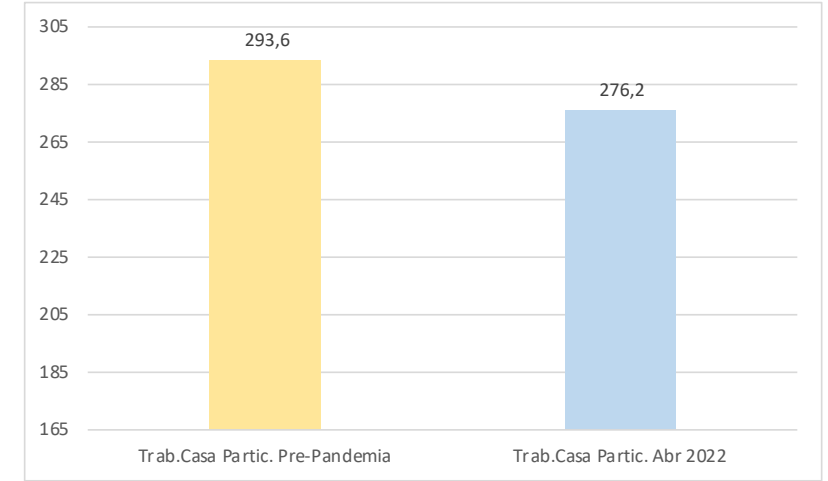
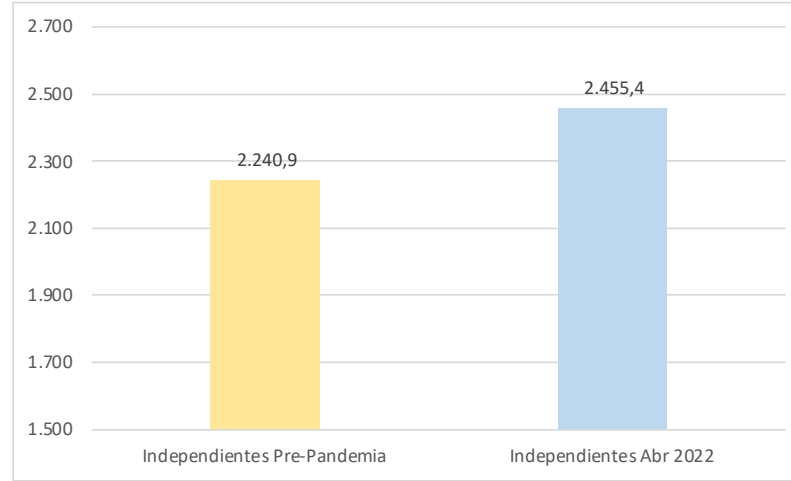
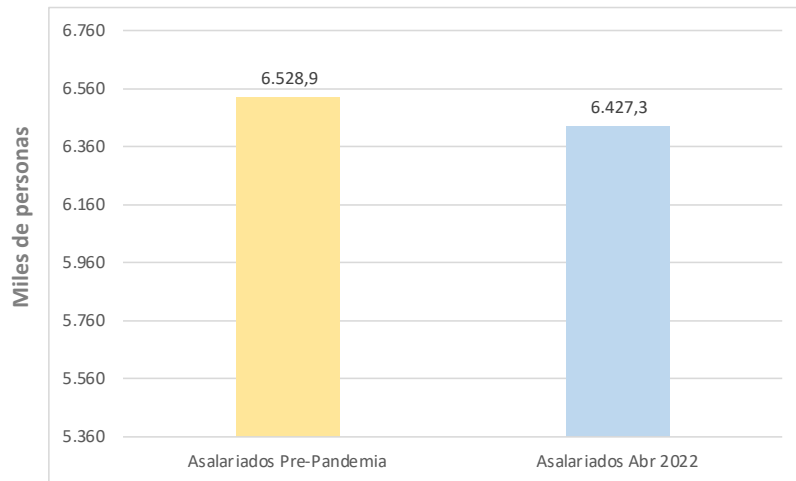
Las mujeres registran un nivel de ocupación de 3,97 MM, superior a los 3,84 MM pre-pandemia. Como la tasa de ocupación femenina es 48,6% en abril y este nivel supera el pre-pandemia, se tiene que las mujeres se recuperaron de la crisis antes que los hombres.

(5) Hombres: aun falta por recuperar 188 mil empleos



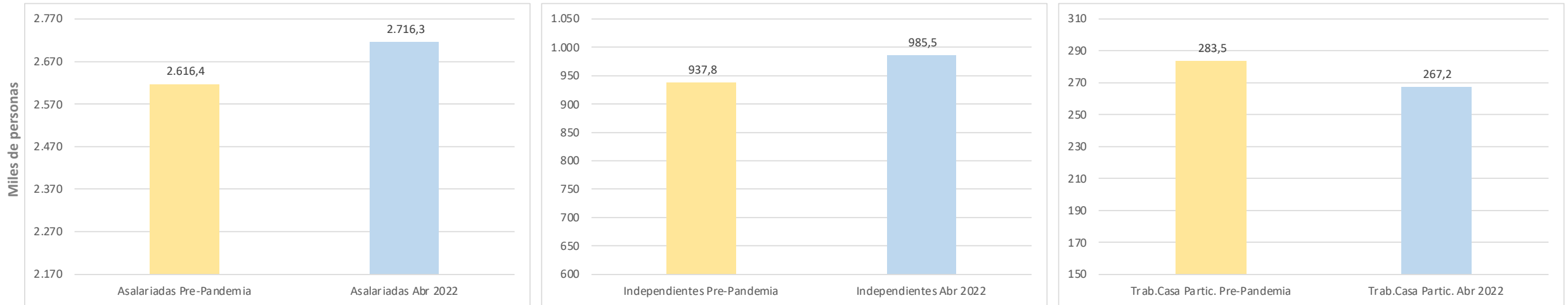
Los hombres registran un nivel de ocupación de 5,19 MM, casi igual a los 5,23 MM pre-pandemia. Como la tasa de ocupación masculina es 66,2% en abril y este nivel es inferior en 2,4 puntos pre-pandemia, se tiene que los hombres aun deben recuperar 188 mil empleos (36 mil para llegar al mismo número pre-pandemia y otros 152 mil por el aumento de la población).

(6) Situación por Categoría Ocupacional



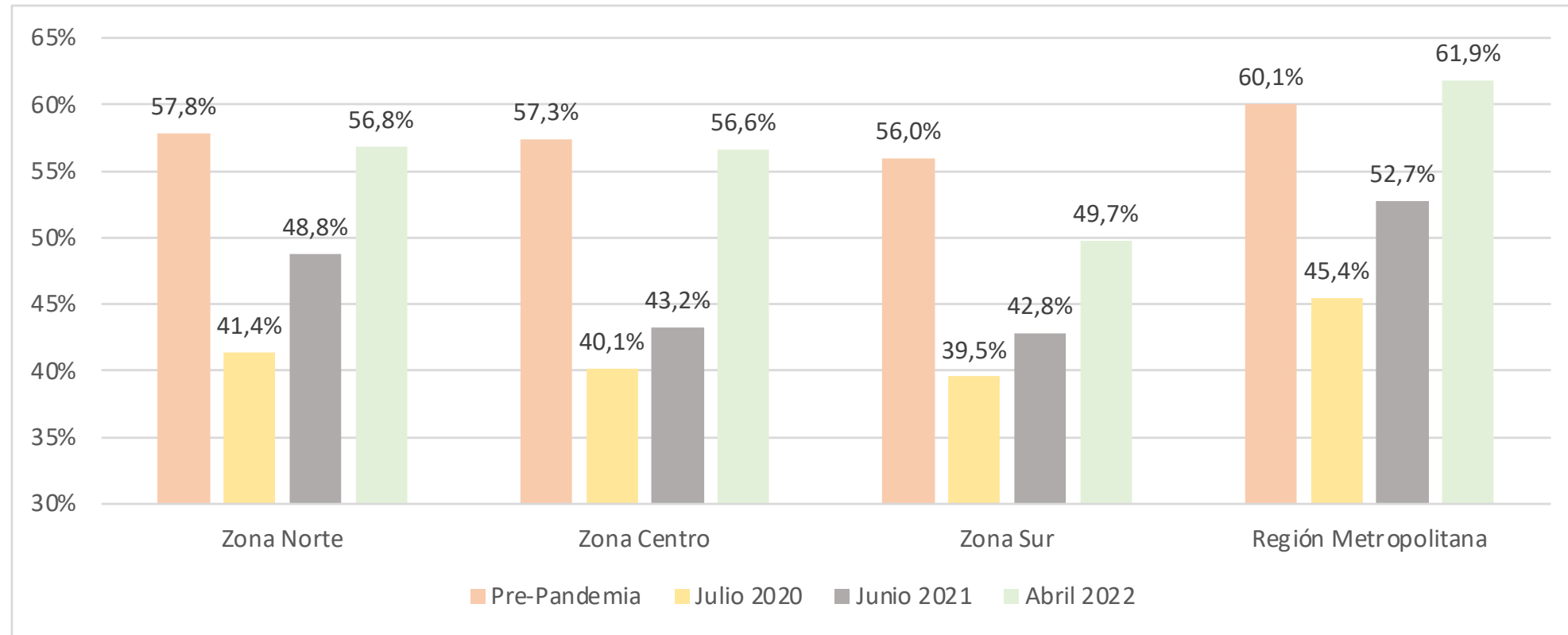
- El nivel de empleo durante la primera semana de abril de 2022 es en total 96 mil empleos superior al existente antes de la pandemia.
- Esto se descompone en un empleo de asalariados que es 102 mil personas inferior a prepandemia (un nivel inferior en 1,6%) y en un empleo de trabajadores de casa particular inferior en 17 mil personas (5,9% inferior). Como contrapartida, el trabajo por cuenta propia es superior en 215 mil empleos respecto de la situación anterior a la pandemia (un nivel 9,6% superior).

(7) Mujeres por Categoría Ocupacional



- El nivel de empleo femenino durante la primera semana de abril de 2022 es en total 96 mil empleos superior al existente antes de la pandemia.
- Esto se descompone en un empleo de asalariadas que es 100 mil personas superior a prepandemia (un nivel superior en 3,8%) y en un empleo de trabajadoras por cuenta propia 48 mil personas superior (5,1% inferior).
- Disminuye el número de trabajadoras de casa particular respecto de la situación pre-pandemia en 16 mil mujeres (caída de 5,7%).

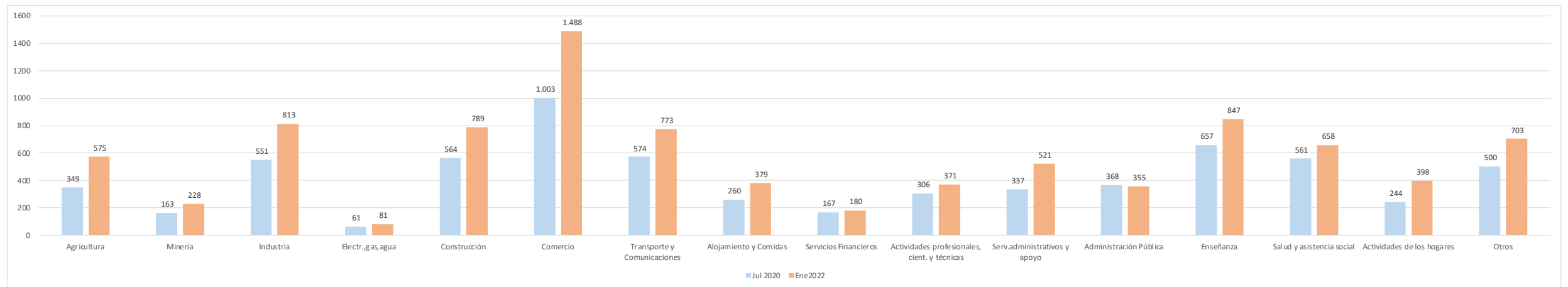
(8) Tasa de Empleo por macrozona del país



La tasa de ocupación se encuentra actualmente más rezagada respecto de la situación pre-pandemia en la zona sur; por contraste, en la Región Metropolitana la tasa de empleo está 1,8 puntos por arriba.

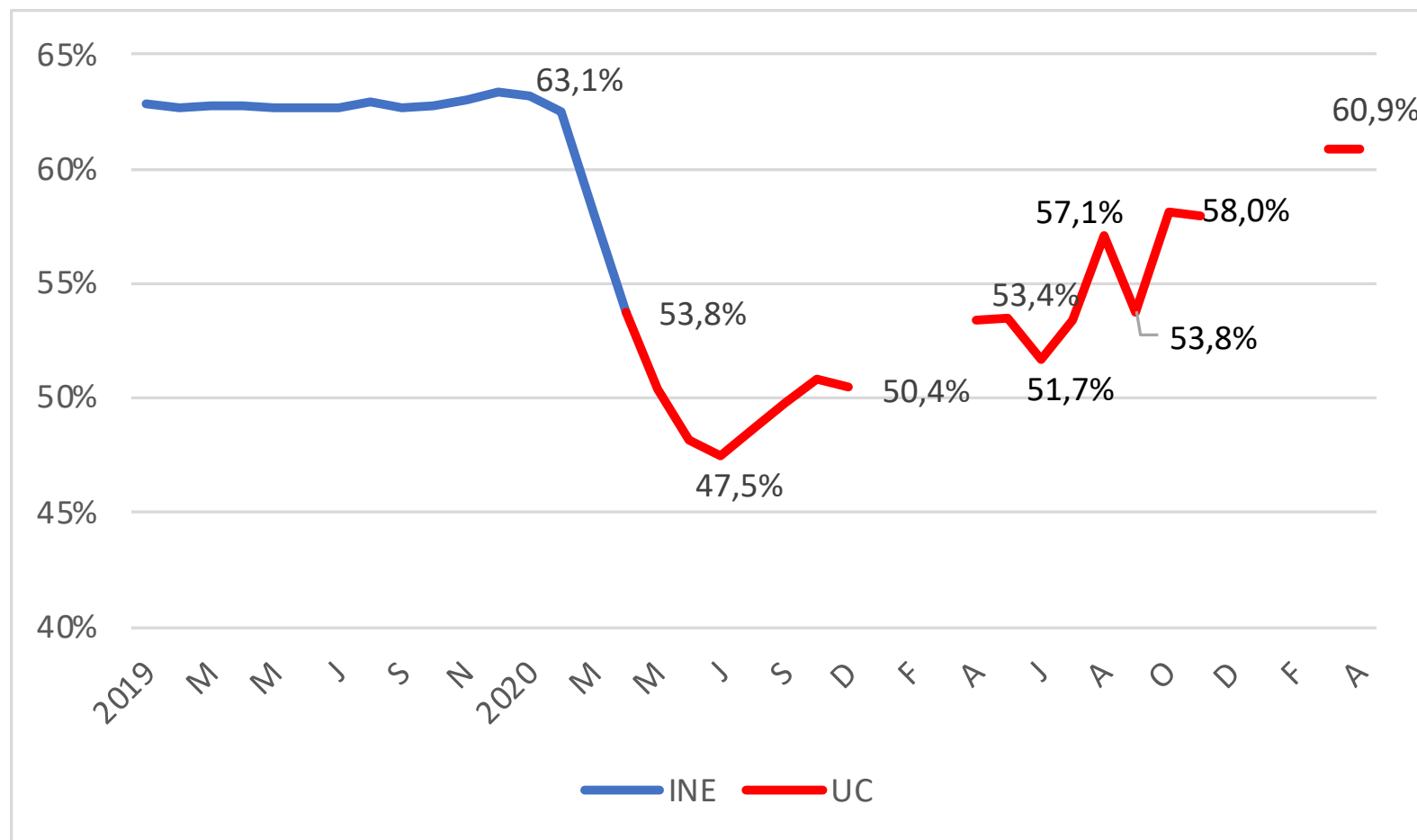
(9) Distribución de los ocupados por Actividad Económica

En comparación con julio de 2020 se ven aumentos en casi todos los sectores de actividad económica.



Cifras en miles de personas.

(10) Tasa de participación laboral sigue rezagada pero se mantiene en el mayor valor desde el inicio de la pandemia



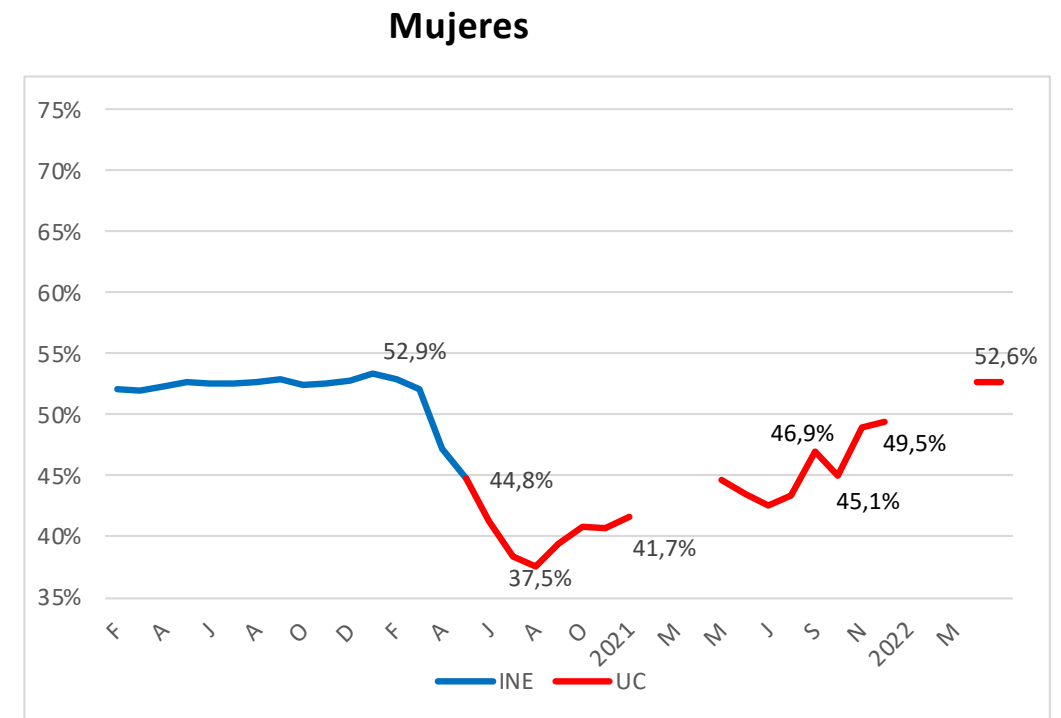
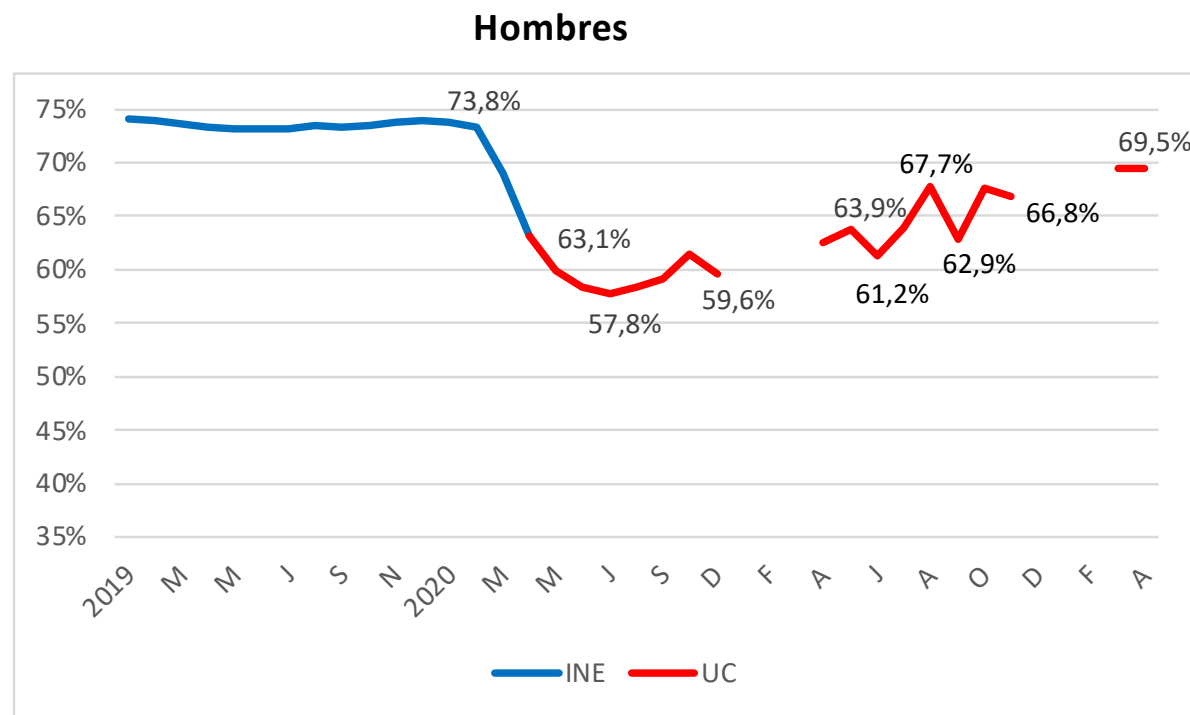
La tasa de participación laboral corresponde a la proporción de la población de 15 años o más que está ocupada o desocupada (buscando trabajo)

La tasa de participación laboral sigue siendo inferior a la de pre-pandemia. Se ha recuperado en 13,4 puntos desde el mes de julio de 2020 y está en el nivel más alto desde el inicio de la pandemia.

Sin embargo, aun exhibe una caída de 2,2 puntos respecto de la participación laboral pre-pandemia (exhibe una recuperación del 86%).

(11) Mujeres prácticamente recuperaron sus tasas de participación pre-pandemia y el rezago se concentra en los hombres

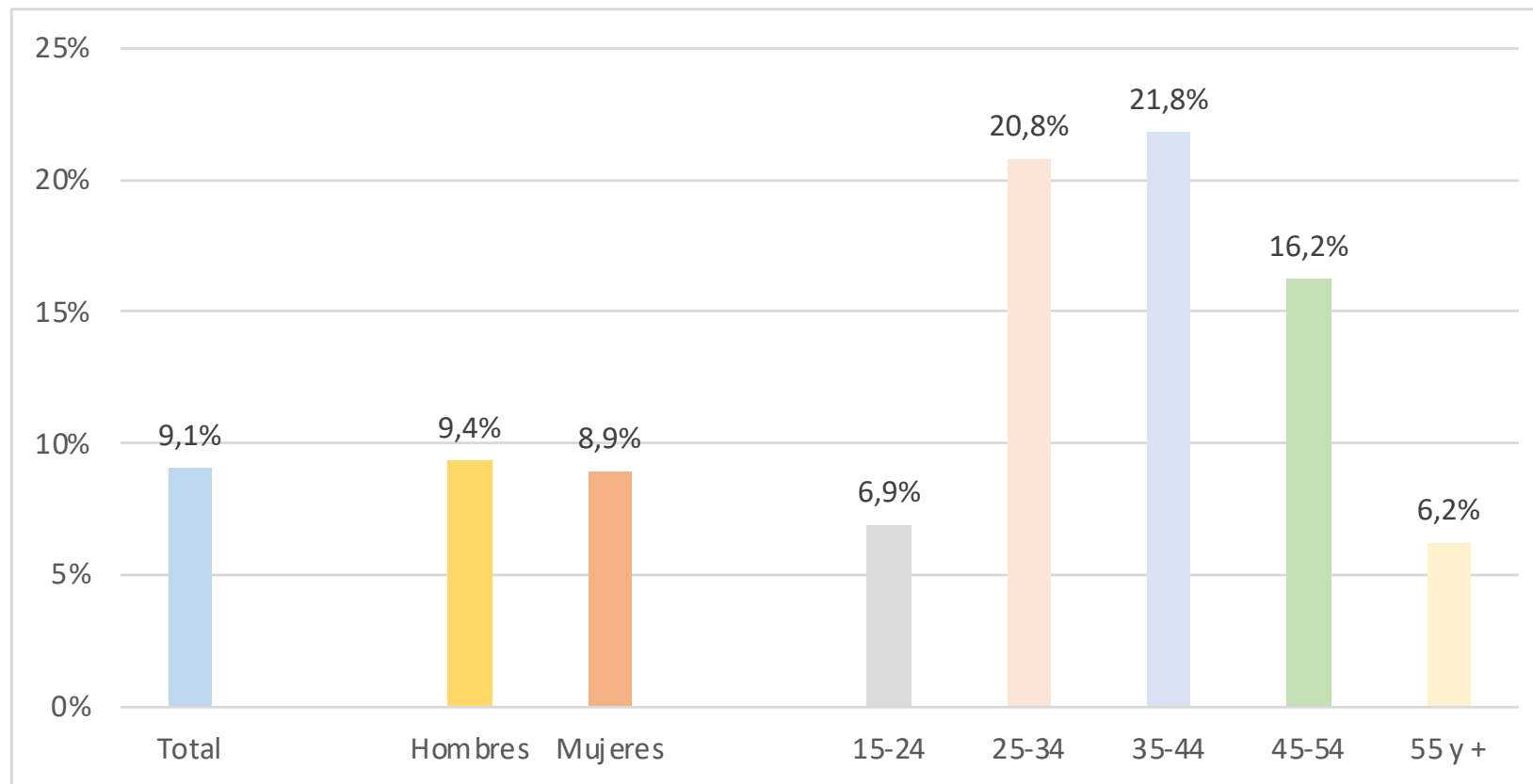
Hombres y mujeres exhiben las mayores tasas de participación desde el inicio de la pandemia. En el caso de las mujeres, esta tasa asciende a 52,6%, prácticamente en el nivel pre-pandemia. Los hombres, por su parte, son quienes exhiben un rezago de 4,3 puntos respecto de la situación pre-crisis



La tasa de participación laboral corresponde a la proporción de la población de 15 años o más que está ocupada o desocupada (buscando trabajo)

(12) ¿Habría estado buscando trabajo a inicios de abril de 2022 si no nos encontráramos en la actual crisis sanitaria?

Proporción del total de inactivos (los que no están ocupados ni buscando trabajo)



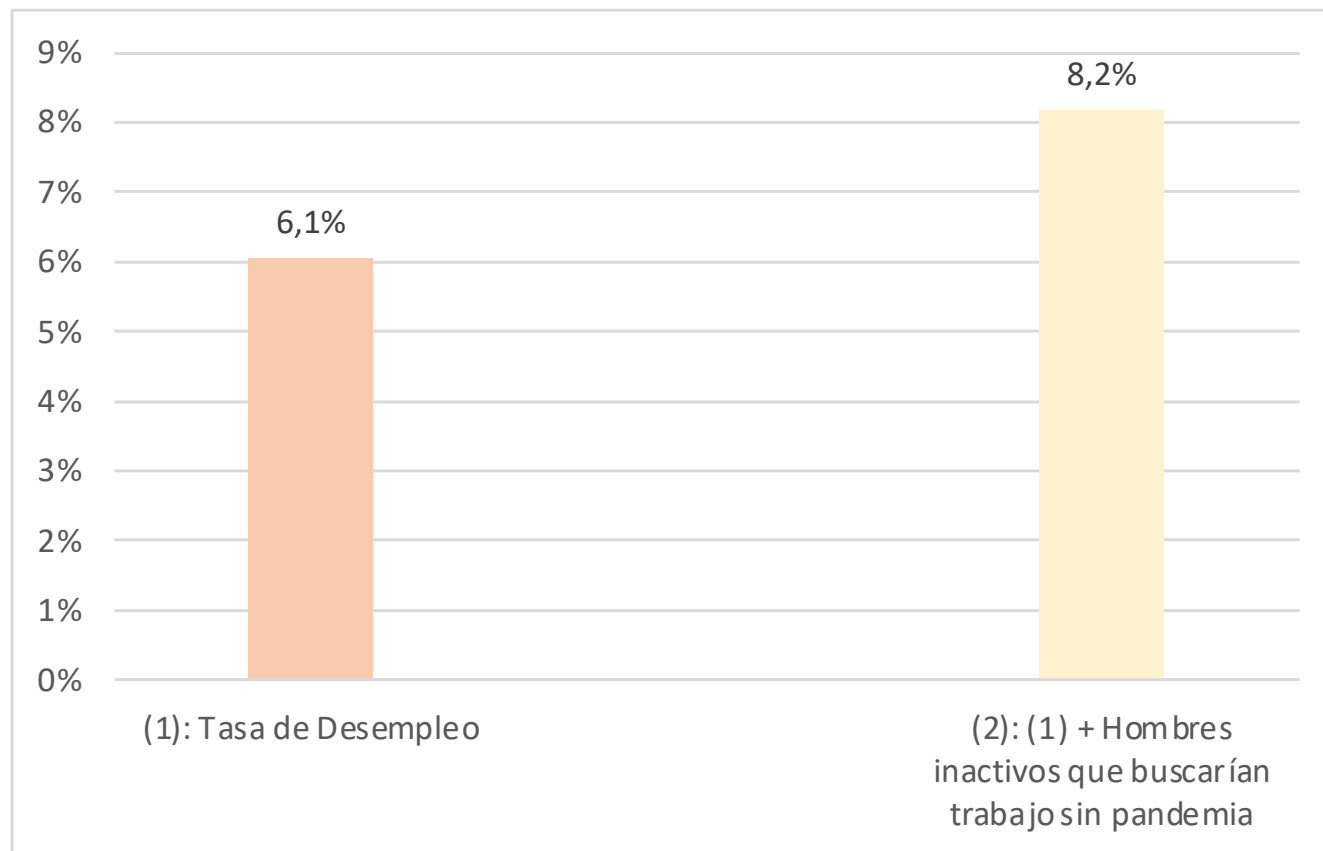
Un total de 569 mil personas declara que habría estado buscando trabajo si no nos encontráramos en la actual crisis sanitaria.

Está compuesto por:

- 224 mil hombres
- 345 mil mujeres

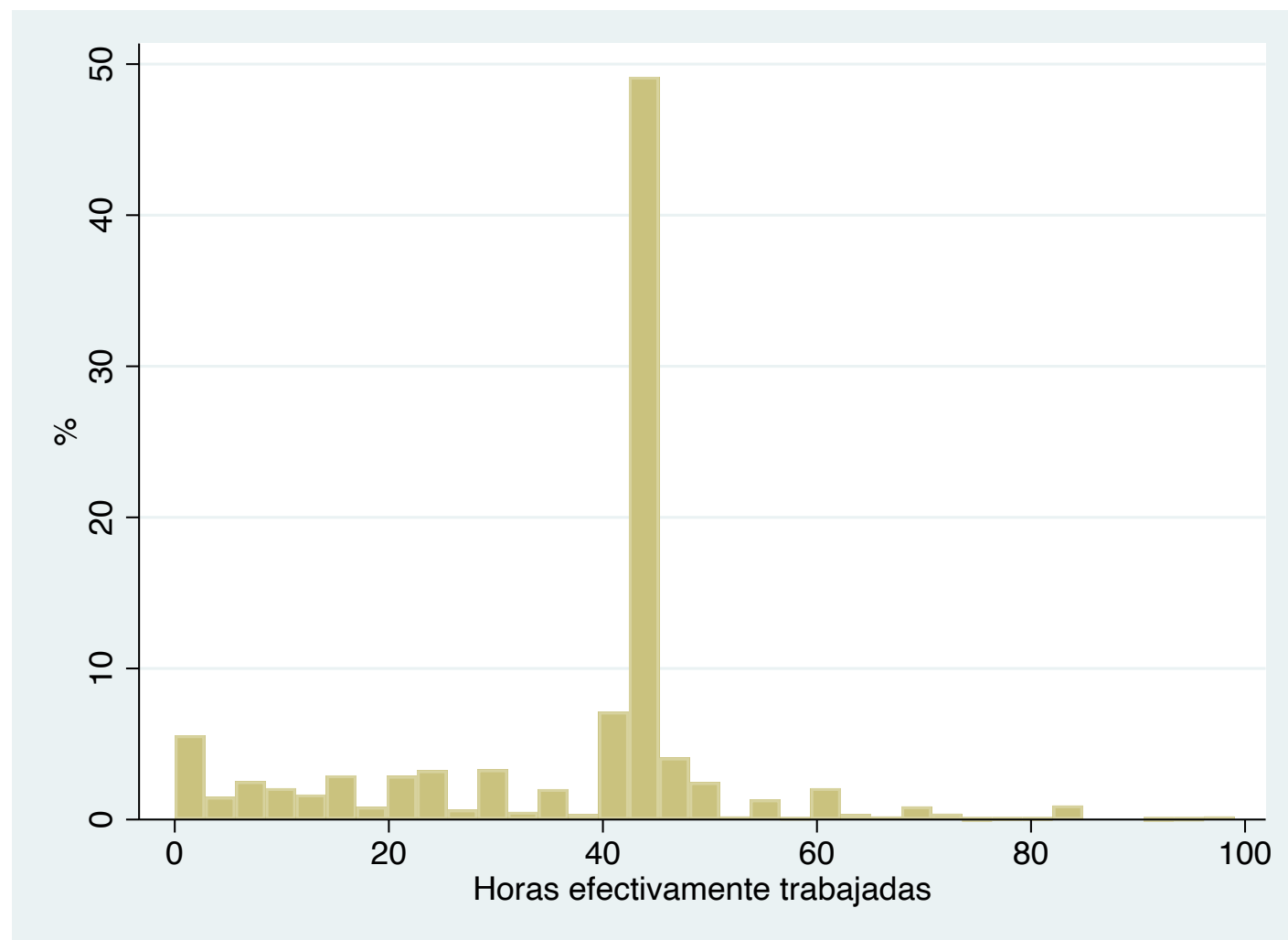
(13) A medida que la tasa de participación laboral se acerca a sus niveles pre-pandemia, disminuye la distorsión de la tasa de desocupación

Tasa de desocupación alternativa se acerca a la efectiva al aumentar la participación laboral



Debido a la fuerte caída en la búsqueda de trabajo durante la pandemia, la tasa de desempleo se ha visto fuertemente afectada y distorsionada y ha sido, y continúa siendo, un mal indicador para adoptar decisiones de política. Un indicador alternativo permite captar mejor la magnitud de la crisis actual.

(14) Horas trabajadas a nivel nacional la primera semana de abril



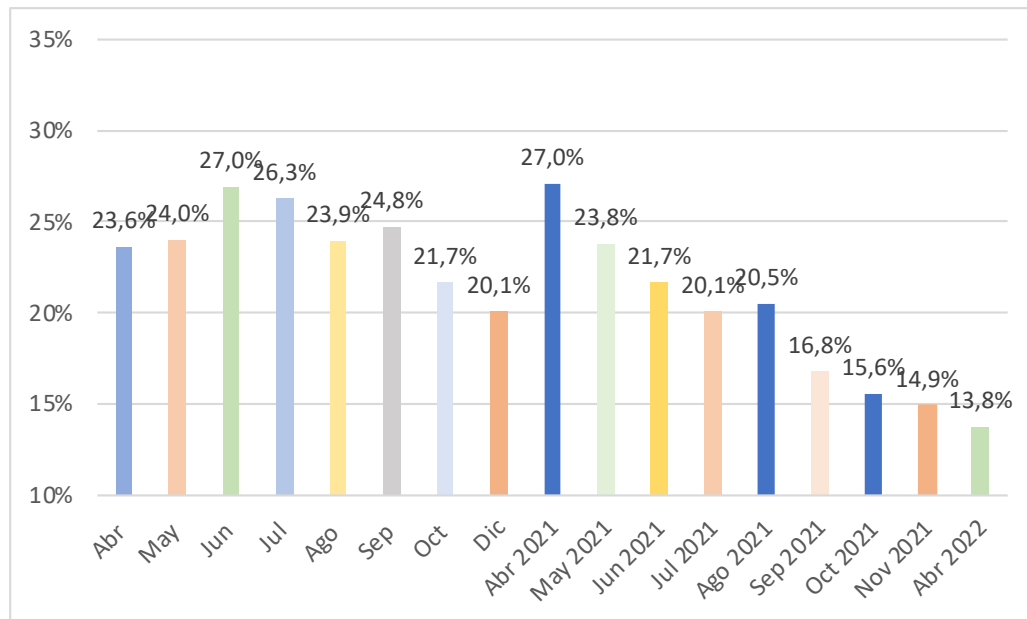
Un 5% de los ocupados trabajó 0 horas la primera semana de diciembre.

Por otra parte, el 95% de los ocupados que trabajó alguna hora la primera semana de diciembre, trabajó en promedio 40 horas (mediana de 45 horas), incluyendo quienes lo hicieron bajo la modalidad de teletrabajo.

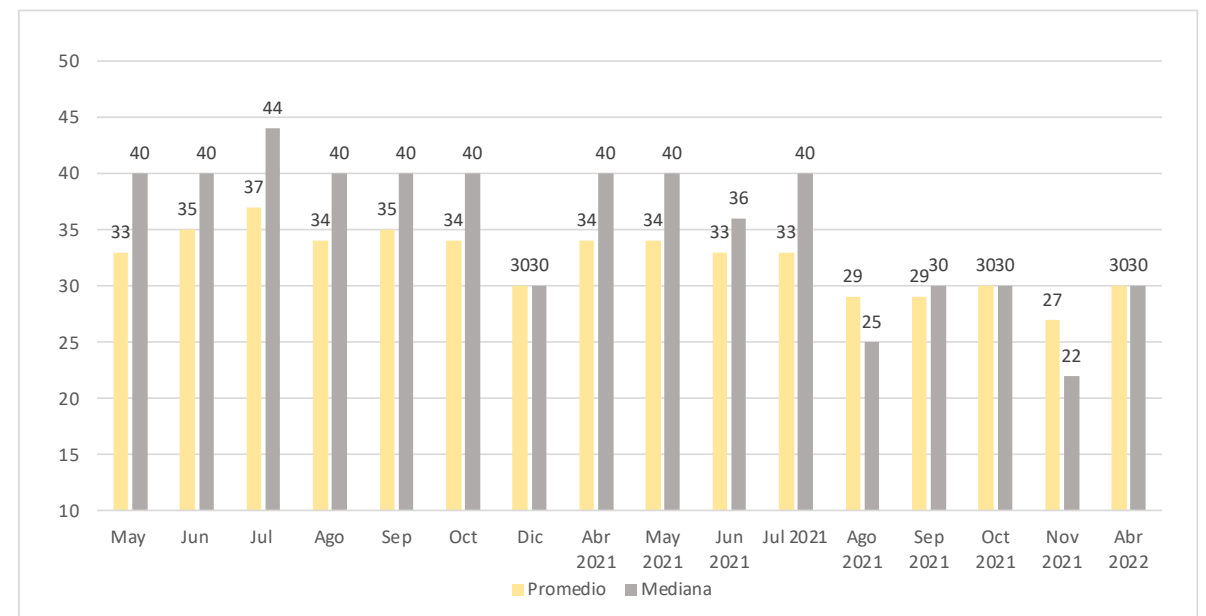
Mujeres trabajan menos horas que los hombres. Para las mujeres:
Mediana: 45 horas
Promedio: 38 horas
En el caso de los hombres:
Mediana: 45 horas
Promedio: 42 horas

(15) Un 13,8% de los ocupados trabajó remotamente en la primera semana de abril de 2022

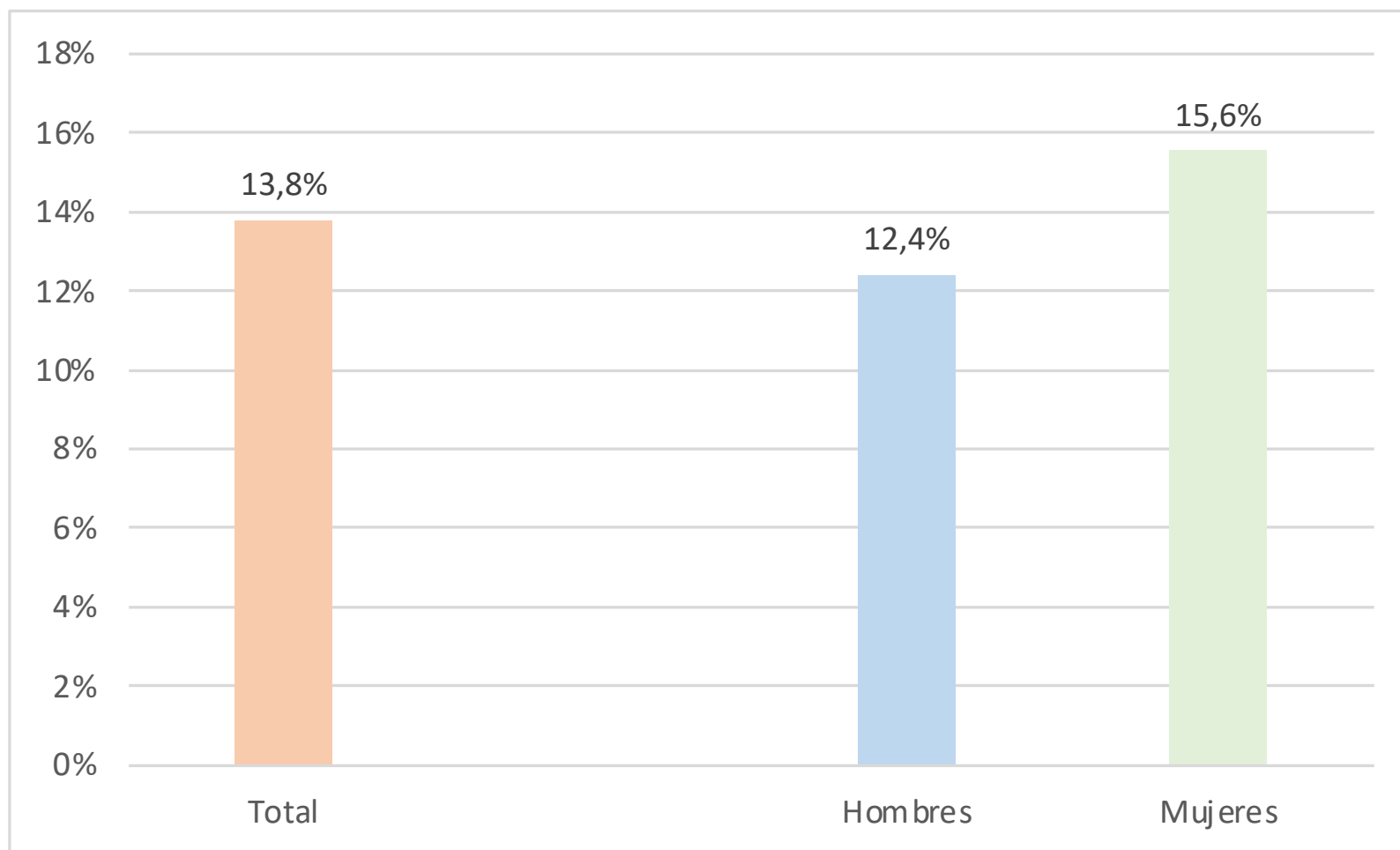
Proporción de los ocupados que realiza trabajo remoto



Horas semanales trabajadas en modalidad de trabajo remoto



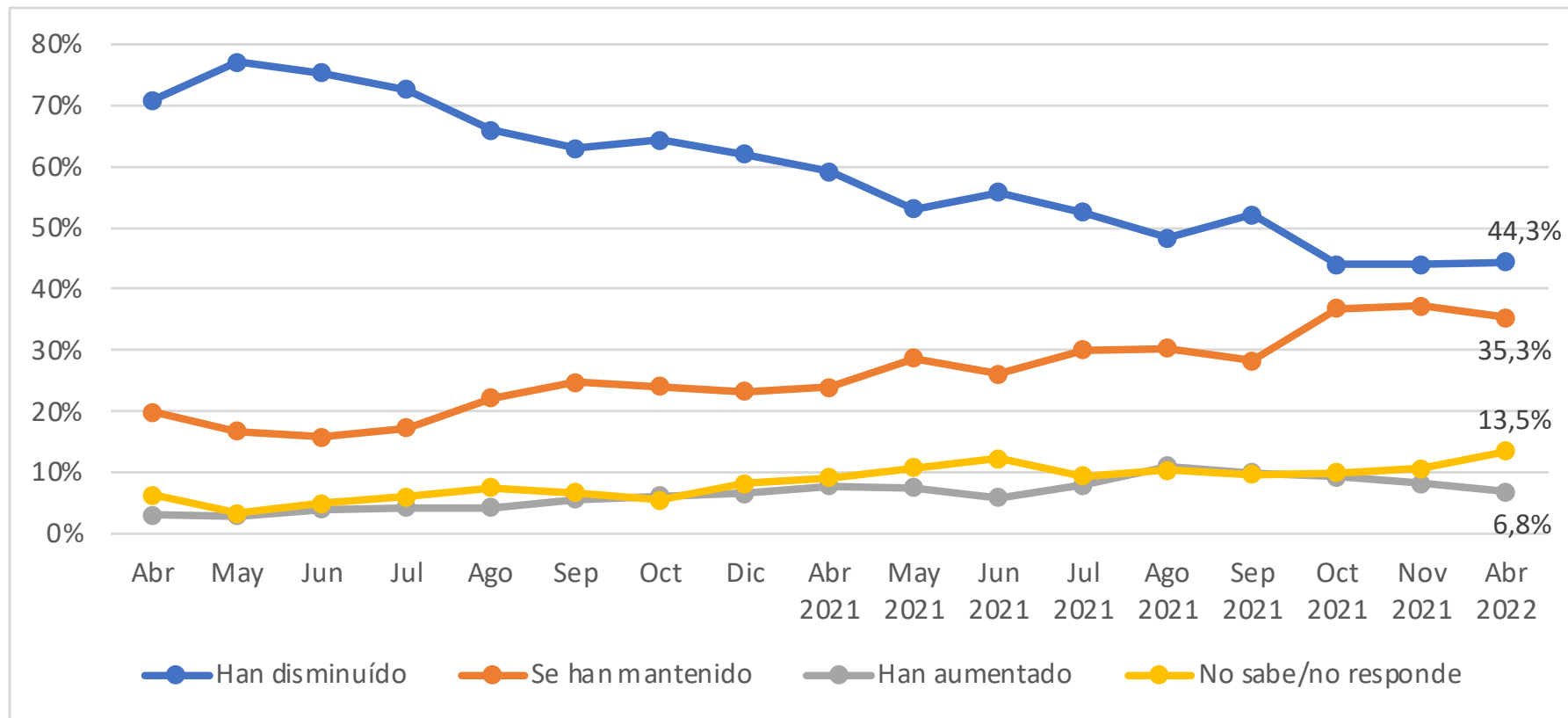
(15) Proporción de los ocupados que realizó trabajo remoto



La primera semana de abril de 2022, un 13,8% de los ocupados trabajó al menos una hora en modalidad de trabajo remoto, es decir, un total de 1,26 millones de trabajadores, un número algo inferior al registrado a fines de noviembre.

Una mayor proporción de mujeres realizó trabajo remoto la primera semana de abril en comparación con los hombres pero esta brecha se ha reducido significativamente durante la pandemia. En total 644 mil mujeres y 617 mil hombres trabajaron remotamente.

(16) Empleadores y Trabajadores por Cuenta Propia: evolución de sus ingresos desde el inicio de la pandemia

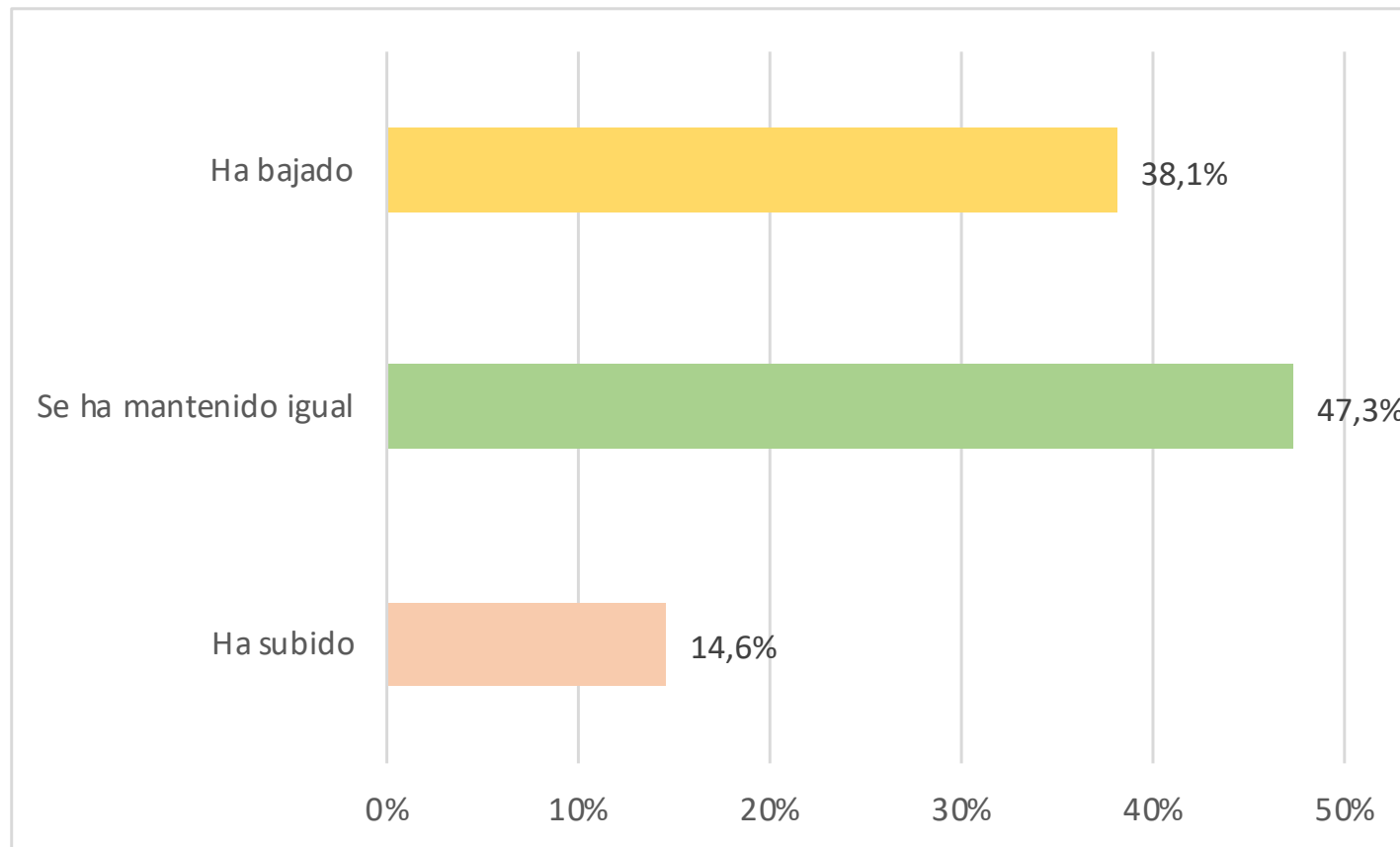


Un 44% de trabajadores por cuenta propia y empleadores indicaron a inicios de abril de 2022 que sus ingresos han caído desde el inicio de la pandemia.

Este grupo indica que sus ingresos han caído en 50% (mediana). Esta magnitud ha caído respecto de lo indicado en los primeros meses de la crisis.

(17) Ingresos de los hogares en relación con la situación pre-pandemia

¿Ud. diría que el ingreso de su hogar a inicios de abril de 2022 comparado con la situación anterior a la pandemia?

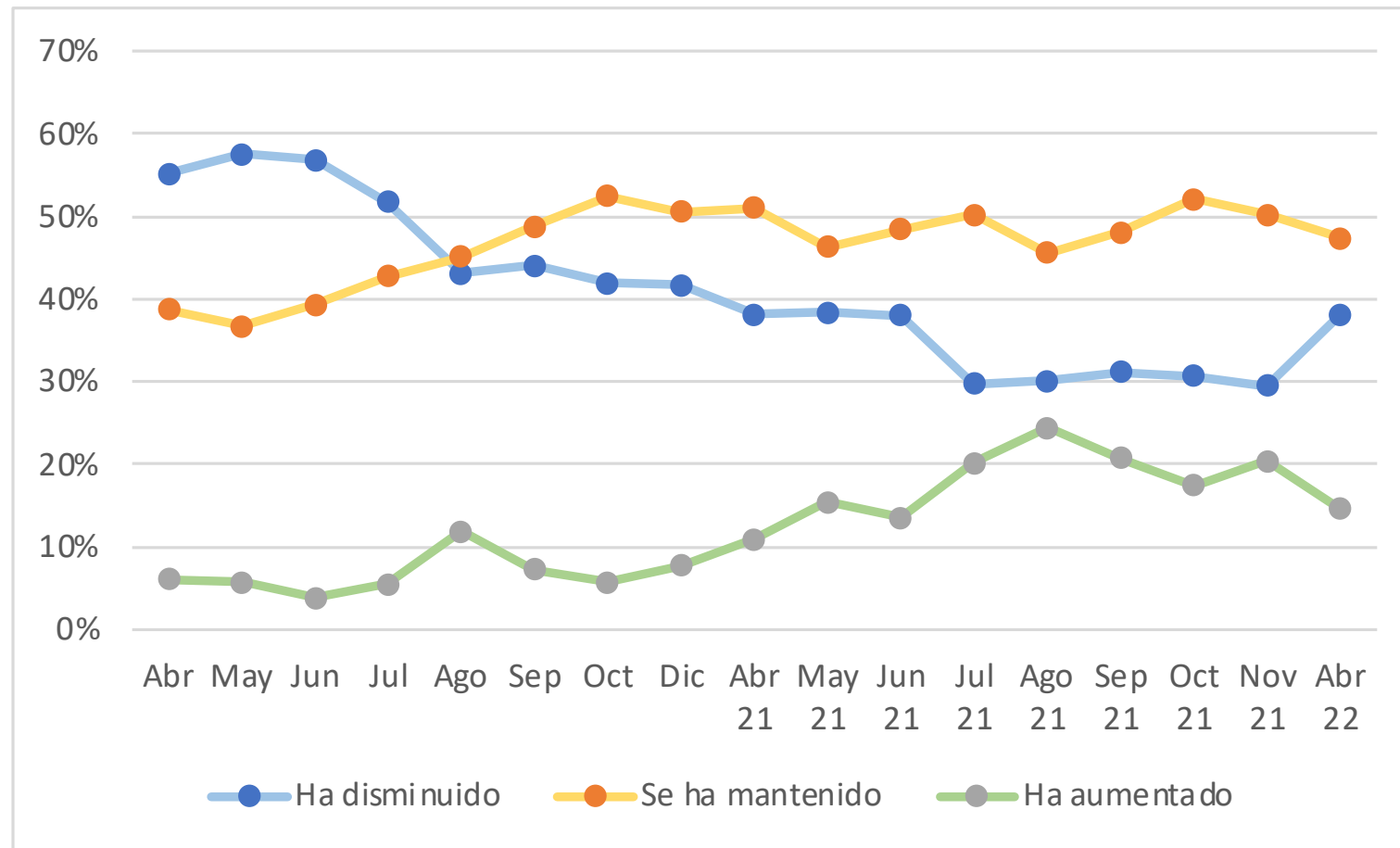


Un 38,1% de los hogares indica que sus ingresos totales han disminuido comparado con la situación previa a la pandemia.

Este grupo indica que sus ingresos han caído en 45% (mediana).

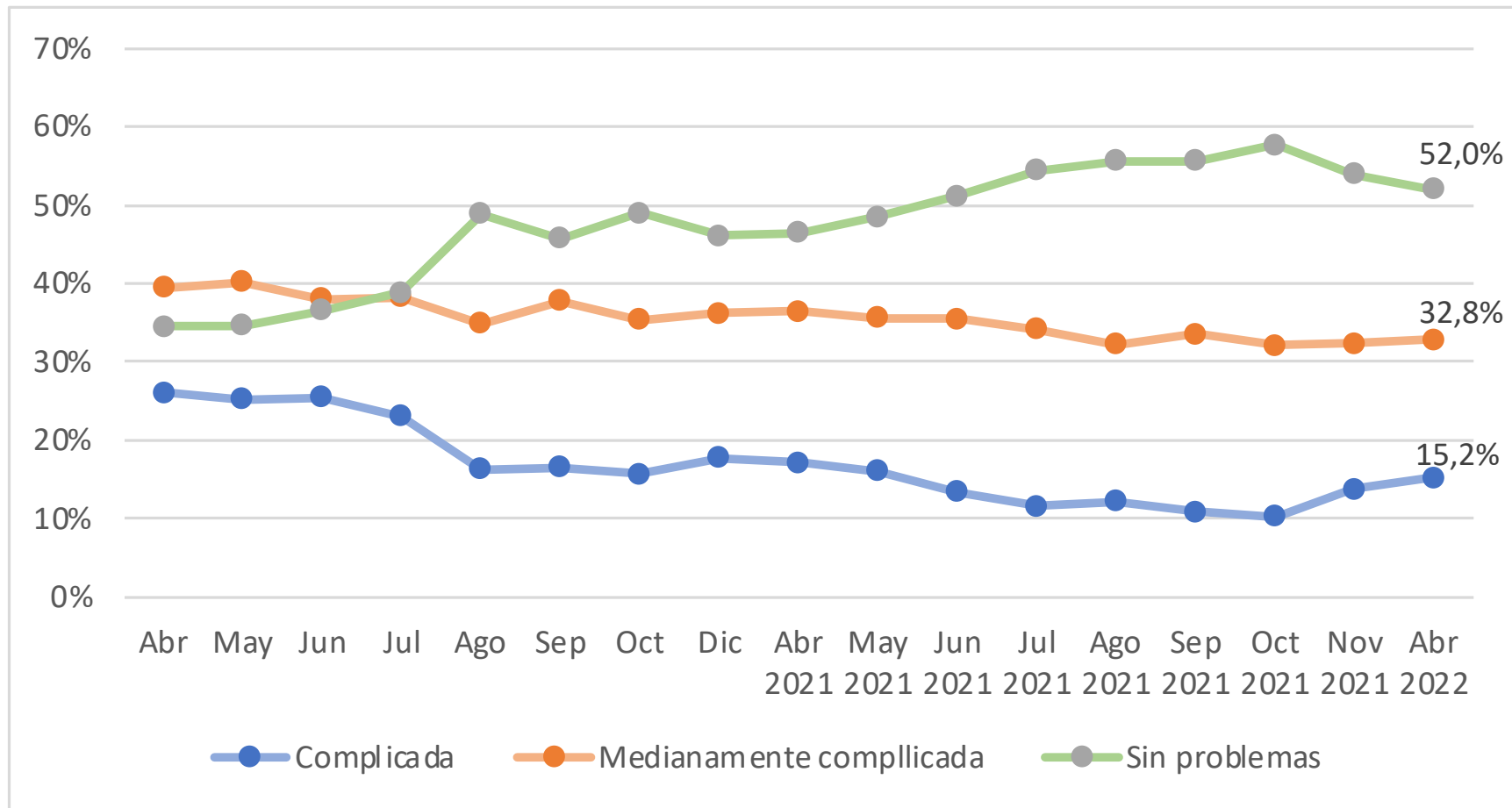
(17) Mejora la situación de los ingresos de los hogares

¿Ud. diría que el ingreso de su hogar a inicios de abril de 2022 comparado con la situación anterior a la pandemia?



La proporción que indica haber bajado sus ingresos anuales cayó en 28 puntos desde su punto más alto en mayo de 2020 hasta fines de 2021 pero experimenta un aumento en abril.

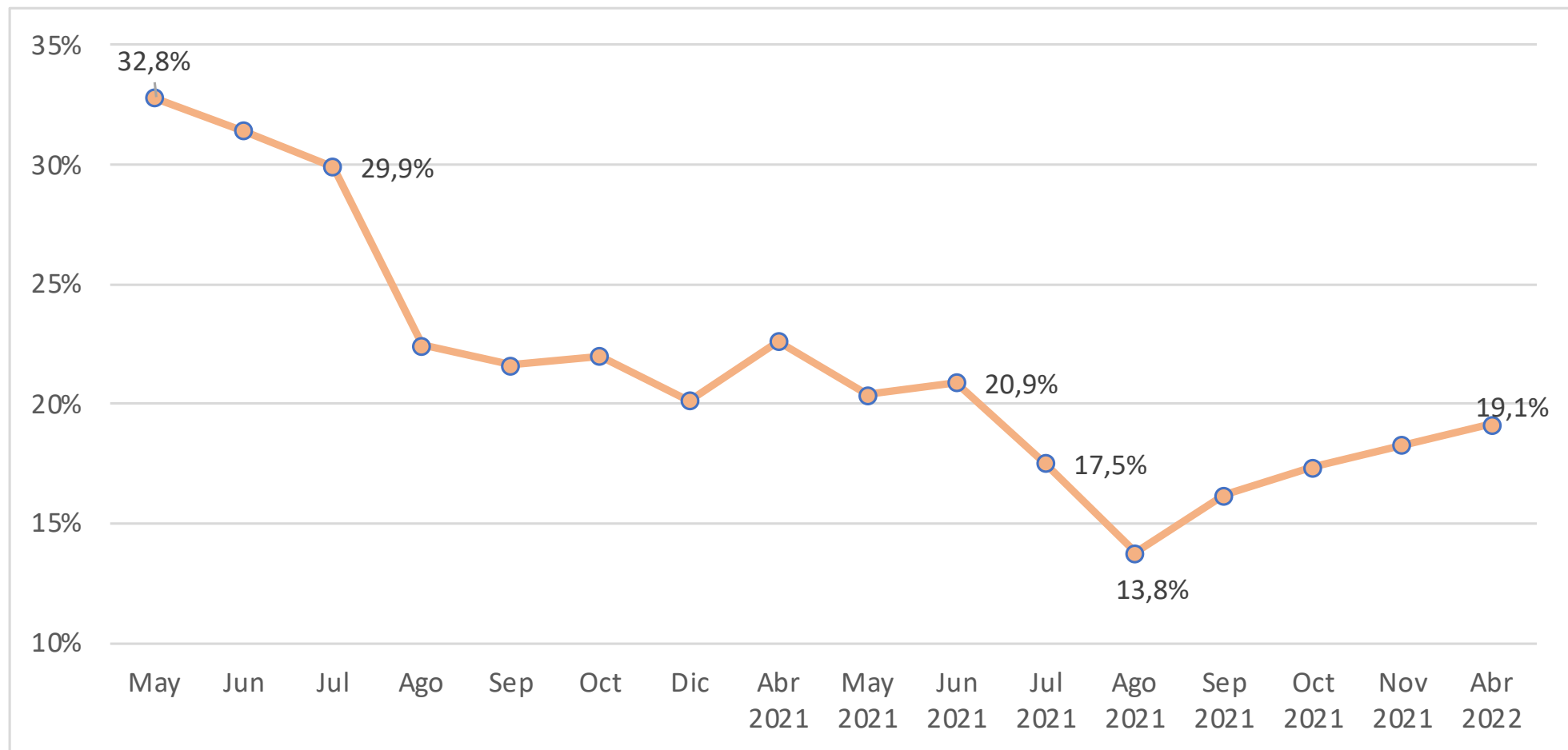
(18) ¿Cómo califica la situación de su hogar en materia de deuda?



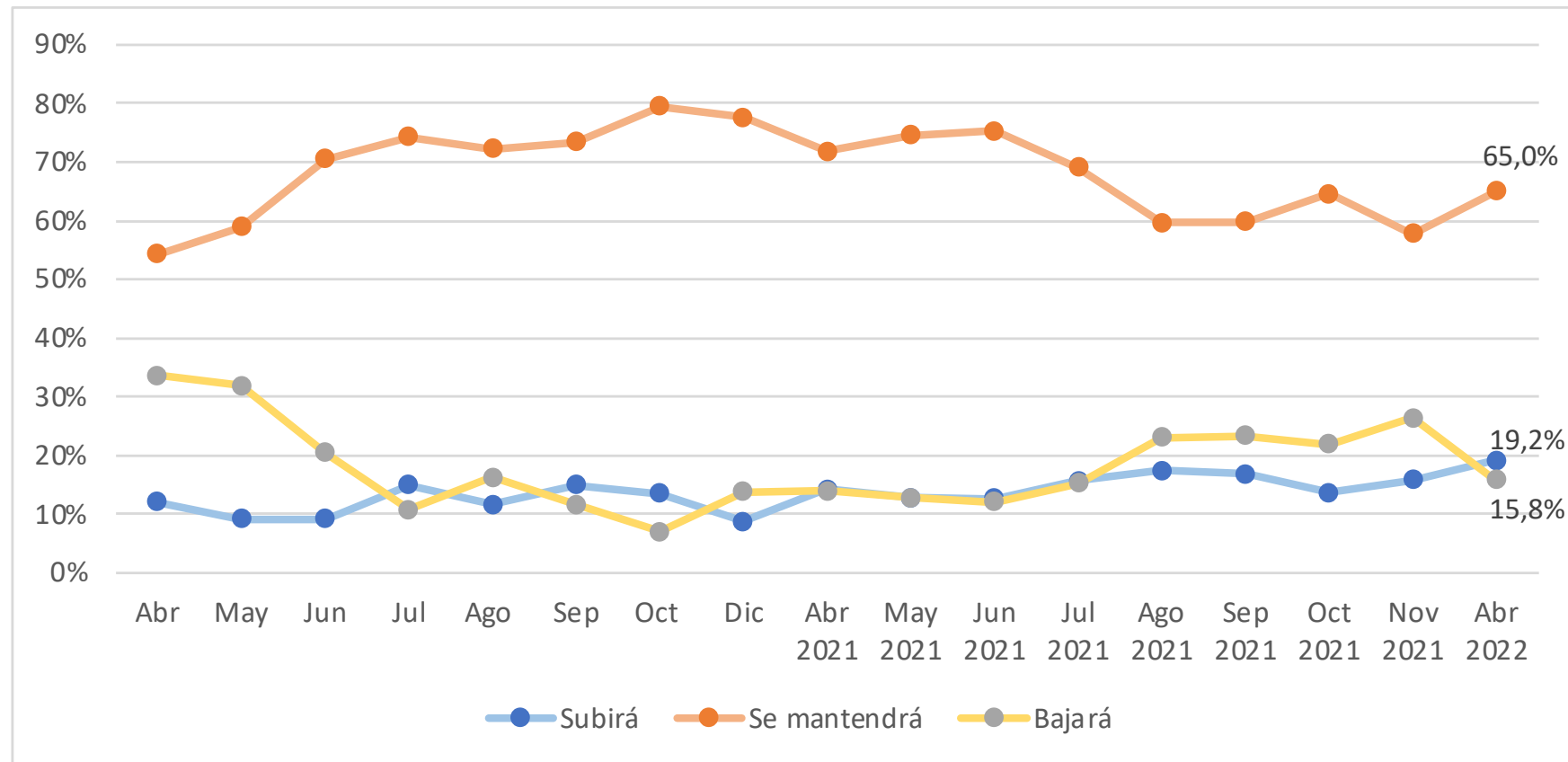
Un 15,2% de los hogares indicó tener una situación de deuda complicada a inicios de abril de 2022, mientras que un 32,8% declaró una situación de deuda medianamente complicada.

Los hogares con situación de deuda complicada caen significativamente en julio y agosto de 2020. Asimismo, caen también en 2021 pero hay un alza en las dos últimas mediciones.

(19) Proporción de hogares en cada mes que no logró cubrir todos los gastos y pagar todas sus cuentas



(20) ¿Qué cree que pasará durante los próximos 12 meses con el ingreso de su hogar?



A inicios de abril de 2022 un 19,2% piensa que en los próximos 12 meses mejorará el ingreso de su hogar mientras que el 15,8% cree que disminuirá.

La mayor proporción considera que se mantendrá.

Cifras en miles de personas

	Abril 2020	Mayo 2020	Junio 2020	Julio 2020	Agosto 2020	Septiembre 2020	Octubre 2020	Diciembre 2020
Ocupados	7.660,6	7.016,6	6.690,0	6.663,9	6.976,4	7.100,6	7.385,4	7.362,6
Desocupados	760,1	886,8	879,0	803,5	696,6	748,6	638,6	618,5
Fuerza de Trabajo	8.420,7	7.903,4	7.569,0	7.467,4	7.673,0	7.849,2	8.024,0	7.981,1
Población en Edad de Trabajar	15.662,5	15.692,5	15.720,3	15.735,6	15.752,1	15.767,6	15.790,0	15.824,0

Nota: Cifras revisadas.

Cifras en miles de personas

	Abril 2021	Mayo 2021	Junio 2021	Julio 2021	Agosto 2021	Septiembre 2021	Octubre 2021	Noviembre 2021	Abril 2022
Ocupados	7.786,1	7.806,4	7.597,7	8.060,0	8535,3	8.124,6	8.824,0	8.791,0	9.158,9
Desocupados	658,1	680,0	617,9	440,7	558,3	446,9	462,1	461,1	589,9
Fuerza de Trabajo	8.444,2	8.486,4	8.215,6	8.500,7	9.093,6	8.571,5	9.286,1	9.252,1	9.748,8
Población en Edad de Trabajar	15.802,9	15.870,7	15.888,4	15.906,1	15.923,8	15.939,2	15.975,7	15.965,4	16.018,4

Nota: Cifras revisadas.

Centro UC

Encuestas y Estudios
Longitudinales

www.encuestas.uc.cl | encuestasyestudios@uc.cl | [@EncuestasUC](https://twitter.com/EncuestasUC)
